

Isurtze-eskaera eta isurketa-adierazpenaren formularioak bete aurretik, irakurri arretaz argibide orokor hauek. Informazio gehiago behar baduzu, formulario guztien argibideetan aurkituko duzu. Formulario guztietan, goiburuan eskatzen diren datu guztiak bete behar dituzu.

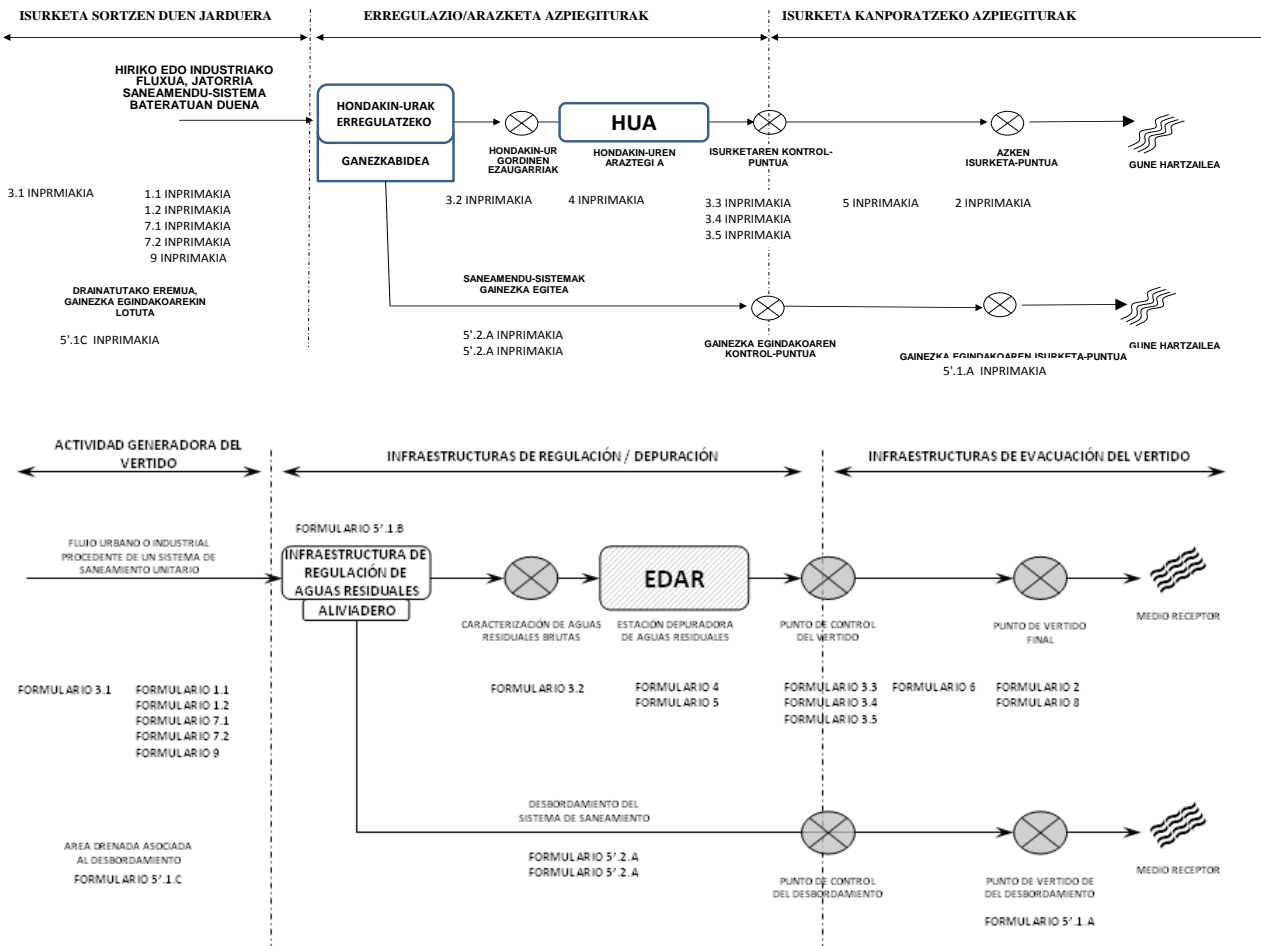
Lea atentamente estas Instrucciones Generales antes de cumplimentar la Solicitud de vertido y los Formularios de la Declaración de Vertido. Puede encontrar más información en las instrucciones de todos los Formularios. En todos los formularios deberá rellenar los datos solicitados en el encabezado.

Isurtze-baimena lortzeko edo berrikusteko eskaera bete baino lehen, zer formulario bete behar diren identifikatu behar da Isurketa Adierazpen Orokorretik, isurketa motaren arabera. Formulario horiek betetakoan, isurtzeko baimenaren eskaerarekin edo berrikusteko eskaerarekin batera aurkeztu beharko dira.

Antes de cumplimentar la Solicitud de Autorización o Revisión de Vertido, se deben identificar los formularios de la Declaración General de vertido que deben rellenarse en función del tipo de vertido del que se trate. Estos formularios una vez cumplimentados deberán adjuntarse a la Solicitud de autorización de vertido o a sus posibles solicitudes de revisión.

Isurketa mota batek jatorritik hasi eta ingurune hartzailean bukatzen duen arte egiten duen bidea ageri da eskema moduko irudi honetan; beraz, Isurketa Adierazpena osatzen duten formularioetako bakoitza jardueraren zer zatiri buruzkoa den ikusiko dugu

En la siguiente representación esquemática de un vertido tipo, desde su origen hasta su incorporación al medio receptor, se puede observar a qué parte de la actividad hace referencia cada uno de los formularios que componen la Declaración de vertido.



Inprimaki bakoitzaren atzealdean, bete behar den informazioa identifikatzen laguntzeko azalpenak daude.

Cada formulario contiene explicaciones en el reverso que permiten identificar la información a cumplimentar.

Inprimakietan eskatzen denaz gain, informazio gehigarria aurkeztu behar izanez gero, Adierazpenaren azken orrian –"Dokumentazio Osagarriaren Zerrenda" izenekoan– adierazi beharko da.

En el caso de que fuera necesario aportar información adicional a la requerida en los formularios, se debe indicar en la última hoja de la Declaración, denominada "Relación de Documentación Complementaria".

Isurketa-adierazpen bakarra aurkeztu behar da loturaren bat duten ur-fluxu guztientzat; lotura hori izan daiteke jarduera beraren barruan sortzen direla, edo araztegi berean tratatzen direla, edo ingurune hartzaile berera puntu berean husten direla.

Se debe presentar una única declaración de vertido para todos aquellos flujos de agua que tengan alguna vinculación, bien por generarse dentro de la misma actividad, bien por ser tratados en las mismas instalaciones de depuración o bien por ser evacuados al medio receptor en el mismo punto.



Hurrengo orrialdeetan, hiriko eta industriako isurketetan ohikoenak diren kasuen adierazpide eskematikoak ikusten dira.

Hiriko isurketen kasuan, bost adibide jarri ditugu.

Lehen a sinpleena da, eta sistema bateratuko udalerrri baten isurketari dagokio (etxebizitza isolatu bati edo edozein herriguneri ere aplikatu dakioke); sistema horretan, euri-jasetan hondakin-uren zati bat gainezkabide baten bitartez bideratzen da ingurune hartzailean hustu arte, eta gainerako urak hondakin-uren araztegi batera eramaten dira, azkeneko isurketa egin aurretik tratatzeko.

Bigarren adibidea hiri-aglomerazio bati dagokio; hiri-aglomerazio horretan, sistema bateratu bakarrari konektatuta daude hainbat herriguneri, eta euri-jasetan hondakin-uren zati bat gainezkabide baten bitartez bideratzen da ingurune hartzailean hustu arte, eta gainerako urak hondakin-uren araztegi batera eramaten dira, azkeneko isurketa egin aurretik tratatzeko.

Hirugarren adibidea saneamendu-sistema bereizlea duen udalerrri bati dagokio; kasu horretan, hondakin-urak hondakin-uren araztegi batera eramaten dira azkeneko isurketa egin aurretik tratatzeko eta euri-urak, aldiz, bereiz biltzen dira, gero tratatu eta ingurune hartzailean isurtzeko. Euri-jasetan euri-ur gehiegi baldin badago, gainezkabide baten bitartez bideratzen da ingurune hartzailean hustu arte.

Laugarren adibidea udalerrri handi bati dagokio; kasu horretan, barrutietako hondakin-urak araztegi desberdinetara eramaten dira, eta beste udalerrri batzuetako urekin ere nahasten dira. Halakoetan, saneamendu-sistema bereizlea izango litzateke; hau da, euri-urak bereiz biltzen dira, baina adibidean ez dira marraztu euri-uren fluxu horiek, eskema sinpleago izatearren.

Bukatzeko, sistema bateratuko bi udalerriri dagokio bosgarren adibidea; euri-jasetan hondakin-uren zati bat gainezkabide baten bitartez bideratzen da ingurune hartzailean hustu arte, eta gainerako urak kolektore bakarrean biltzen dira hondakin-uren araztegi berera eramaten eta azken isurketa egiteko.

Industria-isurketen kasuan, hiru adibide irudikatu ditugu.

Lehenengo adibidea saneamendu-sistema bereizlea duen industria bati dagokio; kasu horretan, prozesu-urak hondakin-uren araztegi batera eramaten dira azkeneko isurketa egin aurretik tratatzeko eta euri-urak, aldiz, bereiz biltzen dira, gero tratatu eta ingurune hartzailean isurtzeko. Euri-jasetan euri-ur gehiegi baldin badago, gainezkabide baten bitartez bideratzen da ingurune hartzailean hustu arte.

Bigarren adibidea industrialde bati dagokio; prozesu-ur guztiak bildu egiten dira hondakin-uren araztegi berean tratatzeko, eta industrialdeko euri-urak, aldiz, bereiz biltzen dira, gero tratatu eta ingurune hartzailean isurtzeko. Euri-jasetan euri-ur gehiegi baldin badago, gainezkabide baten bitartez bideratzen da ingurune hartzailean hustu arte.

Azkeneko adibidea industria-jarduera garrantzitsu bati dagokio: hondakin-uren hainbat fluxu daude eta hondakin-uren araztegi desberdinetara bideratzen dira; industrialdeko euri-urak, aldiz, bereiz biltzen dira, gero tratatu eta ingurune hartzailean isurtzeko.

Kasu gehiago ere gerta daitezkeenez, adibide horiek erreferentziatzat baino ez dira hartu behar, inprimakietan erabiltzen diren kontzeptuak hobeto ulertzeko. Hona hemen kontzeptu nagusiak:

Jatorria

Hondakin-uren fluxu bat sortzen den tokia da, ongi bereizten dena. Hiriko isurketen kasuan, jatorria askotarikoa izan daiteke: etxebizitza isolatu bat, urbanizazio bat, alkate-auzo bat, herriguneri bat, udalerrri bat edo udal-barruti bat, hiri-aglomerazio handien kasuan. Industria-isurketen kasuan, aldiz, industria-instalazio bat, industria-jarduera baten barruko etapa bat, industrialde bateko industria bakoitza...

Hondakin-uren fluxua

Hondakin-uren fluxutzat hartzen da jatorri (udalerrri, alkate-auzo, industrialde eta abar) beretik etorritako efluente bakoitza, argi eta garbi bereiz badaitezke. Jatorri berak hainbat fluxu bereiz eragin ditzake.

En las páginas siguientes se muestran representaciones esquemáticas de algunos de los casos más frecuentes de vertidos de procedencia urbana e industrial.

Para los vertidos urbanos se han representado cinco ejemplos.

El primero de ellos es el más sencillo y corresponde al vertido de un municipio (podría ser aplicable también a una vivienda aislada o a cualquier núcleo de población) con un sistema unitario, donde parte de las aguas residuales en episodios de lluvia se derivan mediante un aliviadero hasta su evacuación al medio receptor, mientras que el resto de las aguas se conducen a una estación depuradora de aguas residuales para ser tratadas antes de su vertido final.

El segundo ejemplo a una aglomeración urbana en la que varios núcleos de población están conectados a un único sistema unitario, donde parte de las aguas residuales en episodios de lluvia se derivan mediante un aliviadero hasta su evacuación al medio receptor, mientras que el resto de las aguas se conducen a una estación depuradora de aguas residuales para ser tratadas antes de su vertido final.

El tercer ejemplo corresponde a un municipio con un sistema de saneamiento separativo, en el que las aguas residuales se conducen a una estación depuradora de aguas residuales para ser tratadas antes de su vertido final, mientras que las aguas de escorrentía pluvial se recogen independientemente antes de ser tratadas y vertidas al medio receptor. El exceso de aguas de escorrentía pluvial en episodios de lluvia se deriva mediante un aliviadero hasta su evacuación al medio receptor.

El cuarto ejemplo corresponde a un gran municipio en el que las aguas residuales de cada distrito son conducidas a una depuradora diferente mezclándose incluso con aguas de otros municipios. El sistema de saneamiento sería separativo, siendo recogidas de forma independiente las aguas de escorrentía pluvial, aunque por simplificar el esquema no se dibujan estos flujos de escorrentía pluvial en el ejemplo.

El quinto ejemplo, por último, corresponde a dos municipios con sistemas unitarios que derivan cada uno de ellos parte de las aguas residuales en episodios de lluvia mediante un aliviadero hasta su evacuación al medio receptor, mientras que el resto de las aguas son recogidas en un único colector para conducirlos a una única estación depuradora de aguas residuales antes de su vertido final.

En el caso de vertidos industriales se han representado tres ejemplos.

El primer ejemplo corresponde a una industria con un sistema de saneamiento separativo, en el que las aguas de proceso se conducen a una estación depuradora de aguas residuales para ser tratadas antes de su vertido final, mientras que las aguas de escorrentía pluvial se recogen independientemente antes de ser tratadas y vertidas al medio receptor. El exceso de aguas de escorrentía pluvial en episodios de lluvia se deriva mediante un aliviadero hasta su evacuación al medio receptor.

El segundo ejemplo corresponde a un polígono industrial, en el que todas las aguas de proceso se recogen para ser tratadas en una única estación depuradora, mientras que las aguas de escorrentía pluvial del polígono industrial se recogen independientemente antes de ser tratadas y vertidas al medio receptor. El exceso de aguas de escorrentía pluvial en episodios de lluvia se deriva mediante un aliviadero hasta su evacuación al medio receptor.

El último ejemplo corresponde a una actividad industrial de cierta envergadura en la que hay distintos flujos de aguas residuales que son conducidos a depuradoras diferentes, mientras que las aguas de escorrentía pluvial del polígono industrial se recogen independientemente antes de ser tratadas y vertidas al medio receptor.

Estos ejemplos no pretenden cubrir toda la casuística posible y deben ser tomados solo como referencia para comprender los distintos conceptos que se manejan en los formularios. Los principales conceptos son los siguientes:

Procedencia

Es aquel lugar en el que se origina un flujo de aguas residuales claramente diferenciado. Para los vertidos urbanos, la procedencia puede ser una vivienda aislada, una urbanización, una pedanía, un núcleo de población, un municipio o un distrito municipal en caso de grandes aglomeraciones urbanas. Para los vertidos industriales, puede ser una instalación industrial, una etapa dentro de la actividad industrial, cada una de las industrias de un polígono industrial, etc.

Flujo de aguas residuales

Se entiende por flujo de aguas residuales cada uno de los efluentes procedentes de un mismo origen (municipio, pedanía, actividad industrial, etc.) que sean claramente diferenciados. Una misma procedencia puede



Hiriko jatorria dutenen kasuan, jatorri bereko gehienez ere hiru fluxu sor litezke: hiriko hondakin-urak, euri-urak eta saneamendu-sistemetan gainezka egindakoak. Industriako jatorria dutenen kasuan, bost fluxu bereiz daitezke jatorriaren arabera: prozesuko hondakin-urak, hozte-sistemetako urak, etxeko hondakin-uren parekoak (komunekoak), euri-urak (edo gainaldeak garbitzekoak) eta saneamendu-sistemetan gainezka egindakoak.

Hondakin-ur gordinak

Hondakin-uren fluxuak kolektoreen bidez edo ura biltzeko eta garraiatzeko beste sistema batzuen bidez bideratu daitezke, hondakin-uren Arztegi batean elkartzeko. Hondakin-ur gordintzat hartzen dira giza jardueraren batetik askotariko materialiaz kargatuta datozen urak, araztu aurretik. Hondakin-uren zenbat arztegi, hainbat ur gordin egongo da, edo gutxienez ur gordin bat, arazten ez bada.

hondakin-uren Arztegia (HUA)

Bildutako hondakin-urak tratamenduen eta prozesuen eraginpean jartzen dira instalazio horietan; horren ondorioz, ur horien kalitatea hobetu egiten da eta isuria isurtzeko muga-balioetara irits daiteke, ingurune hartzailearen kasuan zehaztutako ingurumen-kalitateari buruzko arauak aintzat hartuta.

Kontrol-puntua

Isurketaren ezaugarriak zehazten diren puntua da, hau da, isurtzeko baimenaren baldintzak bete behar diren puntua. Kontrol-puntu hori hondakin-uren Arztegia igarota egongo da, eta erraz iristeko moduko toki izango da, zaintzako eta ikuskapeneko lanak egitearren.

Isurketa-puntua

Puntu horretan hondakin-urak ingurune hartzaileara isurtzen dira. Kontrol-puntuak ez du zertan isurketa-puntua izan, zaintzako eta ikuskapeneko lanak egitea erraztearren. Oro har, kontrol-puntua instalazioaren barruan egongo da eta kutxatila edo haren antzeko sistema baten bidez iristeko moduan egongo da; aldiz, isurketa-puntura iristea zaila izan daiteke, ur-ertzeko landareengatik edo urpean dagoelako, besteak beste. Kontrol-puntuaren eta isurketa-puntuaren artean husteko sare bat egon daiteke, ez besterik, araztutako efluentea eraldatu gabe; beraz, efluentearen ezaugarriak ez dira aldatuko bi puntu horien artean.

Ingurune hartzaileara husteko prozesua erraztearren, hainbat kontrol-puntutatik datozen efluenteak huste-sare baten bidez elkartu daitezke, ingurune hartzaileara azken isurketa-puntu bakarretik isurtzeko. Horrek ezin izango du, inolaz ere, isuriaren diluzioa eragin, isurtzeko baimenaren baldintzak kontrol-puntuan bete behar baitira.

Saneamendu-sistema

Hondakin-urak biltzeko eta isurtzeko azpiegituren eta instalazioen multzoa da; honako elementu hauek osatzen dute: saneamendu-sareak, hondakin-uren arztegiak, eta isuria ingurune hartzailean husteko azpiegituren sareak.

Saneamendu-sistema bateratua

Hondakin-urak biltzeko eta isurtzeko azpiegituren eta instalazioen multzoa da, eta hodi-sare bakar batez osatua egoten da; hodi horietan barrena joaten dira hiriko nahiz industriako hondakin-urak eta euri-urak, batera.

Saneamendu-sistema bereizlea

Hondakin-urak biltzeko eta isurtzeko azpiegituren eta instalazioen multzoa da, eta bi hodi-sare independentez osatua egoten da; sare batetik hiriko nahiz industriako hondakin-urak bideratzen dira, eta bestetik euri-urak.

Saneamendu-sistemak gainezka egitea euri-jasetan

Euri-jasetan, saneamendu-sistemak gainezka egin dutela esango dugu baldin eta saneamendu-sistema bateratu edo bereizleetan –behar bezala funtzionatzen ari direla– urak gainezka egiten badu eta gainezka egindako hondakin-uren bolumen hori ezin bada hondakin-uren arztegi batean tratatu ingurune hartzaileara isuri aurretik. Saneamendu-sistemaren funtzionamendua behar ez bezalakoa izateagatik –kolektoreetan buxadurak daudelako, ponpaketa-sistemak huts egin duelako, HUAren sarreran by-pass bat egin behar izan delako matxuragatik...– urak gainezka egiten badu, hori ez da halakotzat

originar varios flujos diferenciados. En el caso de que la procedencia sea urbana, podría haber hasta tres flujos diferentes procedentes del mismo origen: aguas residuales urbanas, aguas de escorrentía pluvial y desbordamientos de sistemas de saneamiento. En el caso de procedencia industrial se podrían distinguir cinco flujos por procedencia, distinguiendo entre aguas residuales industriales de proceso, aguas de refrigeración, aguas asimilables a domésticas (de aseos), aguas de escorrentía pluvial (o de lavado de superficies) y desbordamientos de sistemas de saneamiento.

Aguas residuales brutas

Los flujos de aguas residuales pueden ser conducidos a través de colectores u otros sistemas de recogida y transporte y converger en una misma Estación Depuradora de Aguas Residuales (EDAR). Se entiende por aguas residuales brutas, las aguas cargadas de materias diversas provenientes de cualquier actividad humana antes de depuración. Habrá tantas aguas brutas como estaciones depuradoras de aguas residuales, o al menos una en caso de no existir depuración.

Estación Depuradora de Aguas Residuales (EDAR)

Son las instalaciones en las que las aguas residuales una vez recogidas son sometidas a una serie de tratamientos y procesos, de modo que se produzca una mejora en la calidad de las mismas que permita alcanzar los valores límite de emisión del vertido, teniendo en cuenta las normas de calidad ambiental determinadas para el medio receptor.

Punto de control

Es el punto donde se realiza la caracterización del vertido y donde se exige el cumplimiento de las condiciones de la autorización de vertido. Este punto de control se encontrará situado después de la estación depuradora de aguas residuales EDAR, siendo de fácil acceso para las tareas de vigilancia e inspección.

Punto de vertido

Es el punto donde las aguas residuales se incorporan al medio receptor. El punto de control puede ser diferente al de vertido para facilitar el acceso para las tareas de vigilancia e inspección. En general el punto de control se encontrará dentro de la instalación y será accesible mediante una arqueta o sistema similar, mientras que el punto de vertido puede tener difícil acceso debido a la vegetación de las márgenes, o al hecho de encontrarse sumergido etc. Entre el punto de control y el punto de vertido no debe haber más que una red de evacuación, sin ninguna alteración del efluente depurado, de modo que las características del efluente se mantengan inalteradas entre ambos puntos.

Es posible que para facilitar la evacuación al medio receptor, los efluentes que provienen de varios puntos de control se agrupen a través de una red de evacuación para verterse al medio receptor en un único punto de vertido final. En ningún caso esto supondrá una dilución del vertido, ya que el condicionado de la autorización de vertido será exigible en el punto de control.

Sistema de saneamiento

Conjunto de infraestructuras e instalaciones que permiten la recogida y vertido de las aguas residuales, integrado principalmente por la red de saneamiento, la estación depuradora de aguas residuales y las infraestructuras de evacuación del vertido al medio receptor.

Sistema de saneamiento unitario

Conjunto de infraestructuras e instalaciones que permiten la recogida y vertido de las aguas residuales, compuesto por una sola red de conductos por la que discurren conjuntamente las aguas residuales urbanas o industriales y las aguas de escorrentía pluvial.

Sistema de saneamiento separativo

Conjunto de infraestructuras e instalaciones que permiten la recogida y vertido de las aguas residuales, compuesto por dos redes de conducciones o canalizaciones independientes por la que discurren de manera separada las aguas residuales urbanas o industriales y las aguas de escorrentía pluvial.

Desbordamiento del sistema de saneamiento en episodios de lluvias

Se consideran desbordamientos del sistema de saneamiento en episodios de lluvias a los reboses, alivios o derrames procedentes de sistemas de saneamiento unitarios o separativos, en correcto funcionamiento, de volúmenes de aguas residuales que no pueden ser tratados en una estación depuradora de aguas residuales antes de su vertido al medio receptor. No deberán confundirse con los reboses, alivios o derrames ocasionales que puedan producirse como consecuencia de un funcionamiento anómalo del sistema de saneamiento, tales como los producidos por atascos de colectores, fallos del sistema de bombeo, by-



hartuko.

Drainatutako eremua, gainezka egindakoarekin lotuta
Saneamendu-sareak bildutako jariatze-ura bideratzen den gunea da.

Hondakin-urak erregulatzeko azpiegitura

Egitura hidrauliko bat da, eta euri-jasetan hondakin-uren bolumen handiei eustea eta emariak erregulatzeko ditu xede, gero HUAra eramateko kontrolpean, gainezka egindako urek ingurune hartzailean eragindako kutsadura murrizteko helburuarekin, baita ibaian behera uholderik ez gertatzeko ere.

Euste-ganbera

Hondakin-urak erregulatzeko azpiegituraren zati honek hondakin-uraren bolumen handi bat biltegitzeko edo horri eusteko aukera ematen du, gero HUAra eramateko kontrolpean, azpiegitura horri lotutako gainezka bidetik gainezka egin beharrean.

Gainezka bidea

Saneamendu-sistema bateratu edo bereizle baten barruan, hoditeria batekin, erregulatzeko azpiegitura batekin edo araztegi batekin lotutako gailua da, eta euri-jasetan, saneamendu-sistematik datozen urek gainezka egiten dute gailu horretatik ingurune hartzaileara joateko.

Gainezka egindakoaren kontrol-puntua

Hala badagokio, saneamendu-sistematik gainezka egindakoaren ezaugarriak zehazten diren puntua da, eta puntu horretan bete behar dira isurtzeko baimenaren baldintzak. Kontrol-puntu hori HUEA Hondakin Urak Erregulatzeko Azpiegitura igarota egongo da, eta erraz iristeko moduko tokia izango da, zaintzako eta ikuskapeneko lanak egitearren.

Gainezka egindakoaren isurketa-puntua

Gainezka egindakoaren isurketa-puntutzat hartzen da saneamendu-sistema bateratu edo bereizle batetik datozen urak euri-jasa baten ondoren ingurune hartzaileara isurtzen diren puntua.

Jatorri bat baino gehiago baldin badago, hondakin-uren fluxu bat, hondakin-ur gordin bat, HUA bat, kontrol-puntu bat, isurketa-puntu bat, drainatutako eremu bat –gainezka egindakoarekin lotuta–, euste-ganbera bat edo gainezka egiteko puntu bat baldin badago, bakoitzari elkarren segidako zenbaki bat esleitu behar zaio, adibideetan ikus daitekeenez.

pass en la entrada de la EDAR por avería, etc.

Área drenada asociada al desbordamiento

Es la zona por donde discurre la escorrentía recogida por la red de saneamiento.

Infraestructura de regulación de aguas residuales

Es la estructura hidráulica destinada a regular caudales y retener elevados volúmenes de aguas residuales durante los episodios de lluvia, para posteriormente evacuarlos hacia la EDAR de forma controlada con el objetivo de reducir la contaminación de los desbordamientos al medio receptor así como para evitar inundaciones aguas abajo.

Cámara de retención

Es la parte de la infraestructura de regulación de aguas residuales que permite almacenar o retener un elevado volumen de agua residual, para evacuarlo de forma controlada hacia la EDAR en lugar de rebosarse por el aliviadero asociado a la referida infraestructura.

Aliviadero

Es el dispositivo asociado a una conducción, una infraestructura de regulación o una instalación de depuración, dentro de un sistema de saneamiento ya sea unitario o separativo, desde el que se produce el rebose de las aguas procedentes de este sistema hacia el medio receptor en un episodio de lluvia.

Punto de control del desbordamiento

Es el punto donde se realiza, en su caso, la caracterización del desbordamiento del sistema de saneamiento, y donde se exige el cumplimiento de las condiciones de la autorización de vertido. Este punto de control se encontrará situado después de la infraestructura de regulación de aguas residuales IRAR, siendo de fácil acceso para las tareas de vigilancia e inspección.

Punto de vertido del desbordamiento

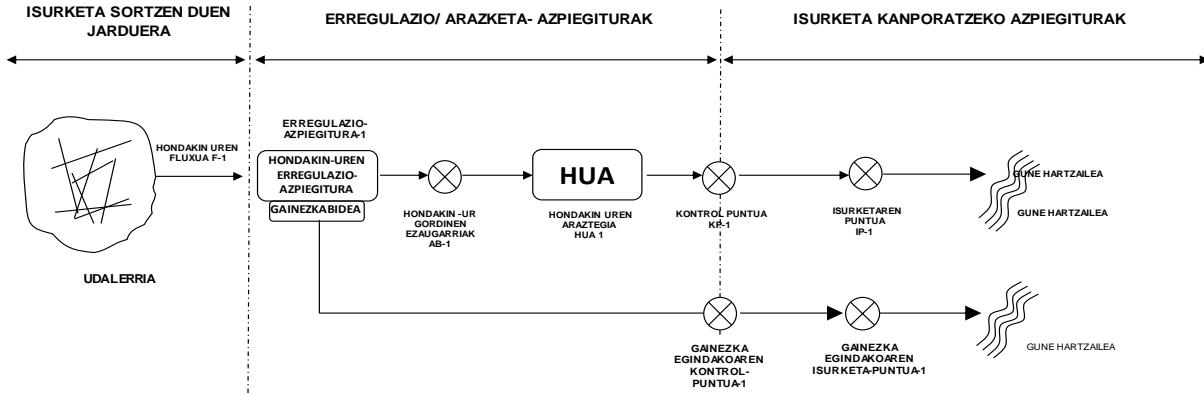
Es el punto donde se incorporan al medio receptor los desbordamientos de las aguas procedentes de un sistema de saneamiento ya sea unitario o separativo en un episodio de lluvia.

Siempre que exista más de una procedencia, un flujo de aguas residuales, un agua residual bruta, una EDAR, un punto de control, un punto de vertido, un área drenada asociada al desbordamiento, una cámara de retención o un punto de desbordamiento debe asignarse un número correlativo a cada uno de ellos tal y como puede verse en los ejemplos.

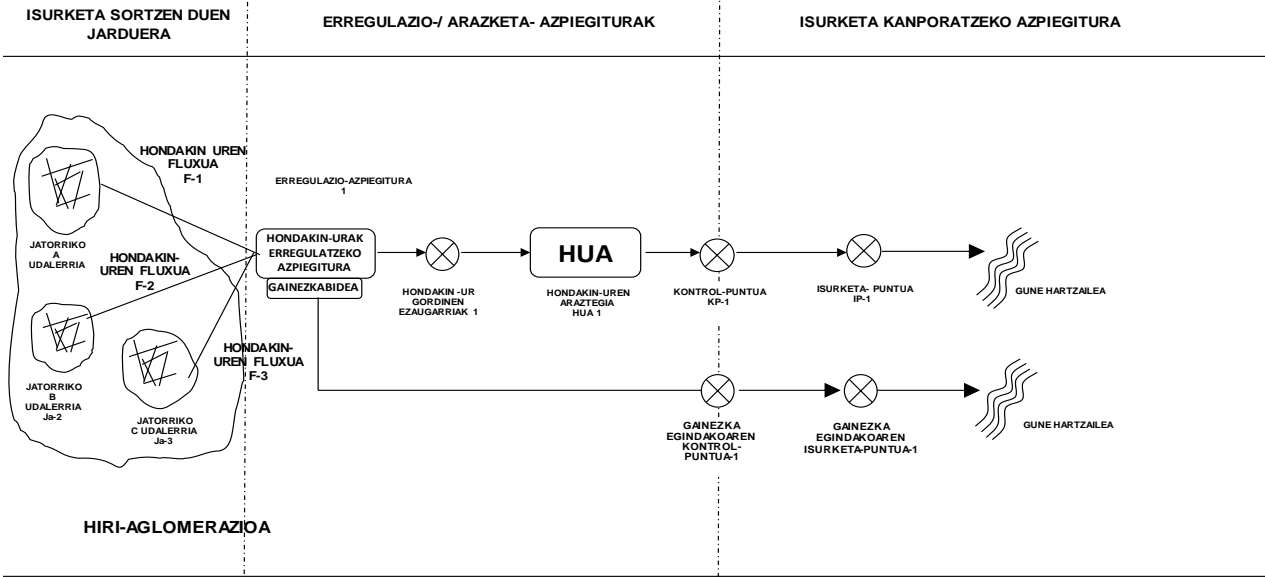


HIRIKO ISURKETA MOTAK

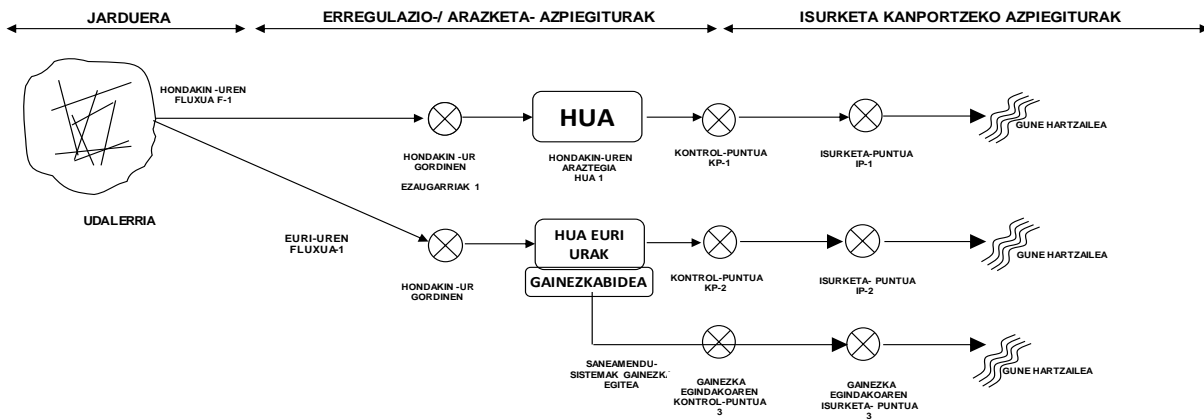
1. ADIBIDEA



2. ADIBIDEA

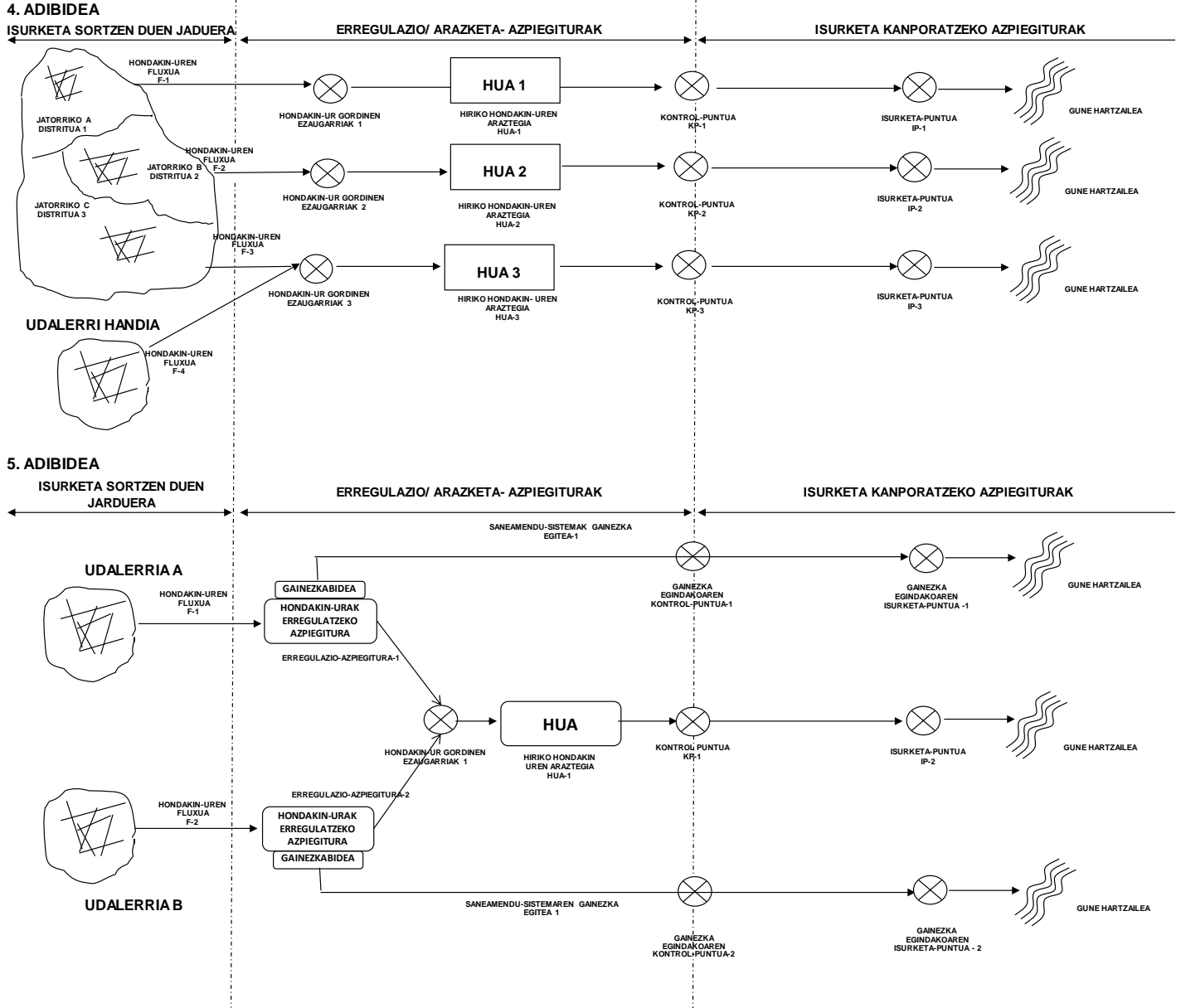


3. ADIBIDEA





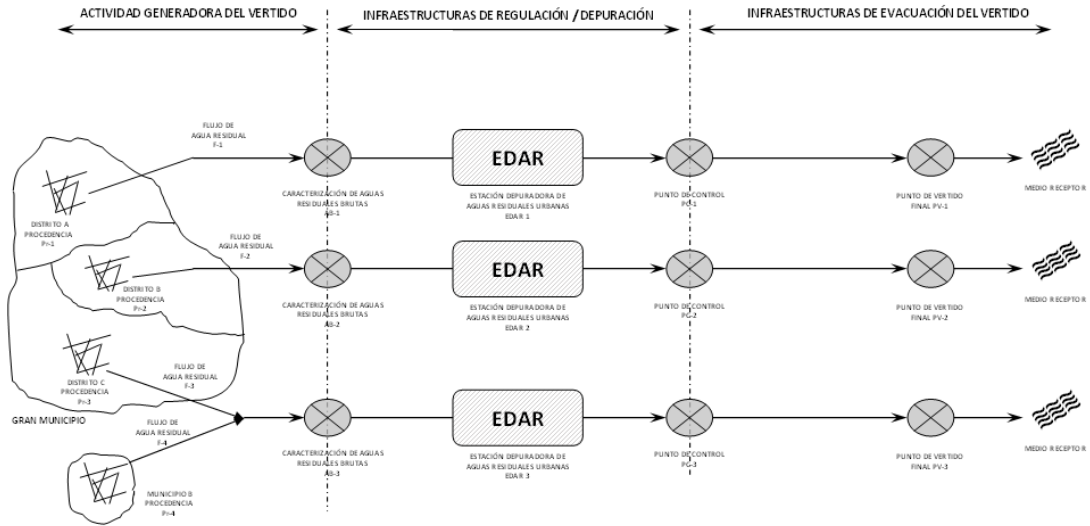
HIRIKO ISURKETA MOTAK



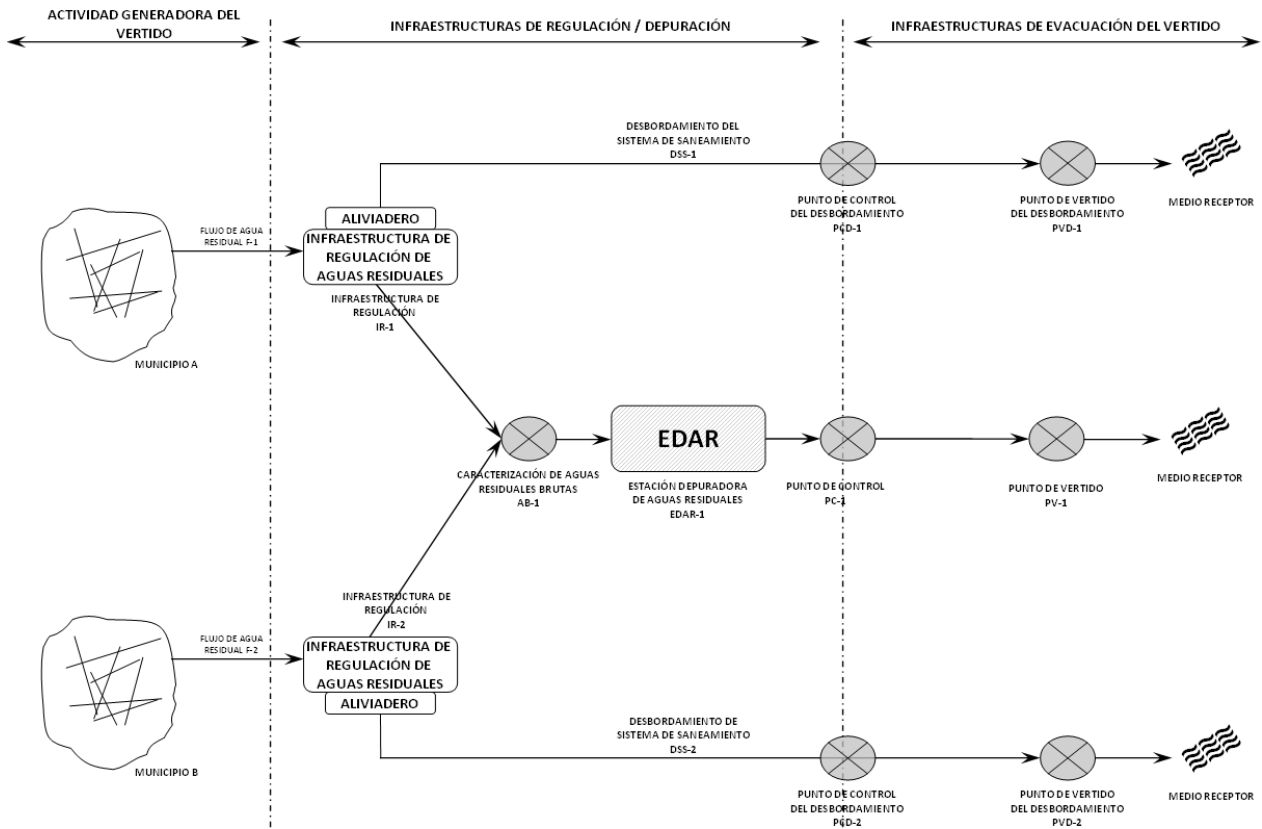


TIPOS DE VERTIDO URBANO

EJEMPLO 4



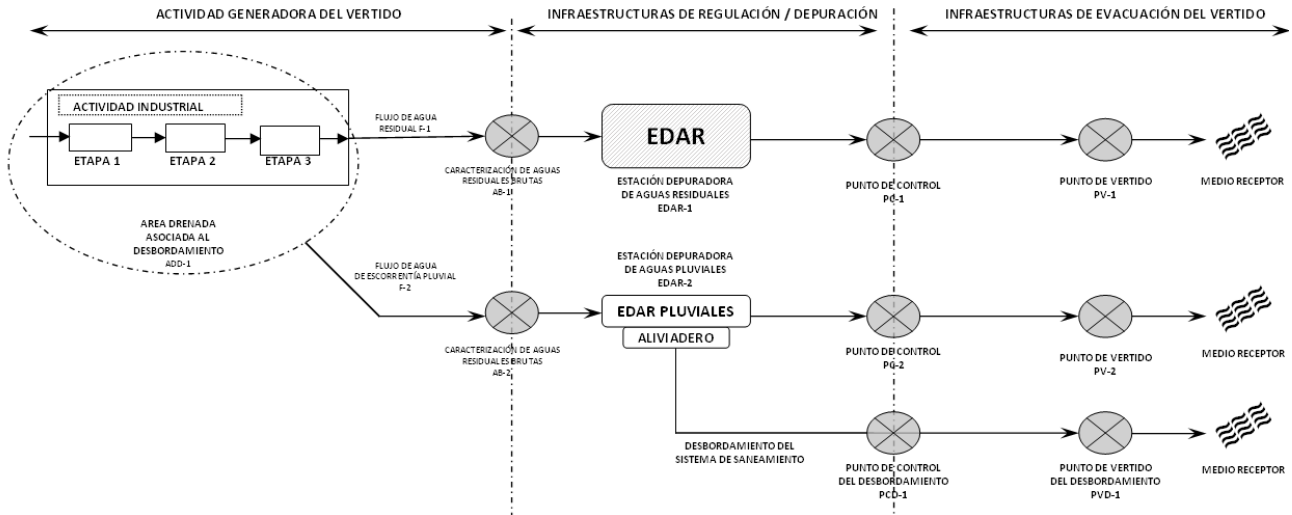
EJEMPLO 5



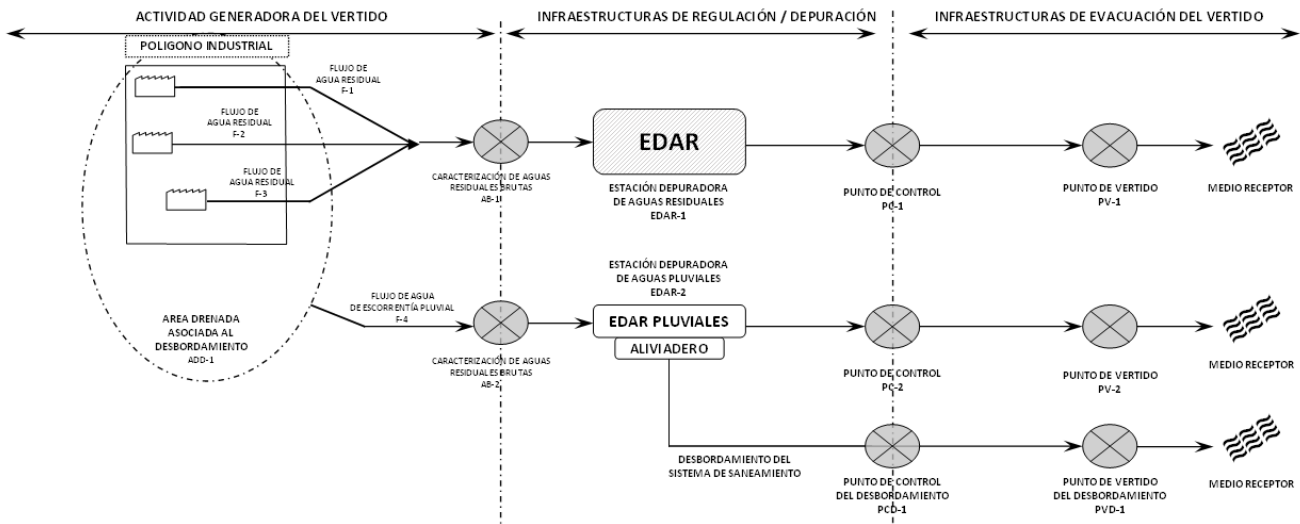


TIPOS DE VERTIDO INDUSTRIAL

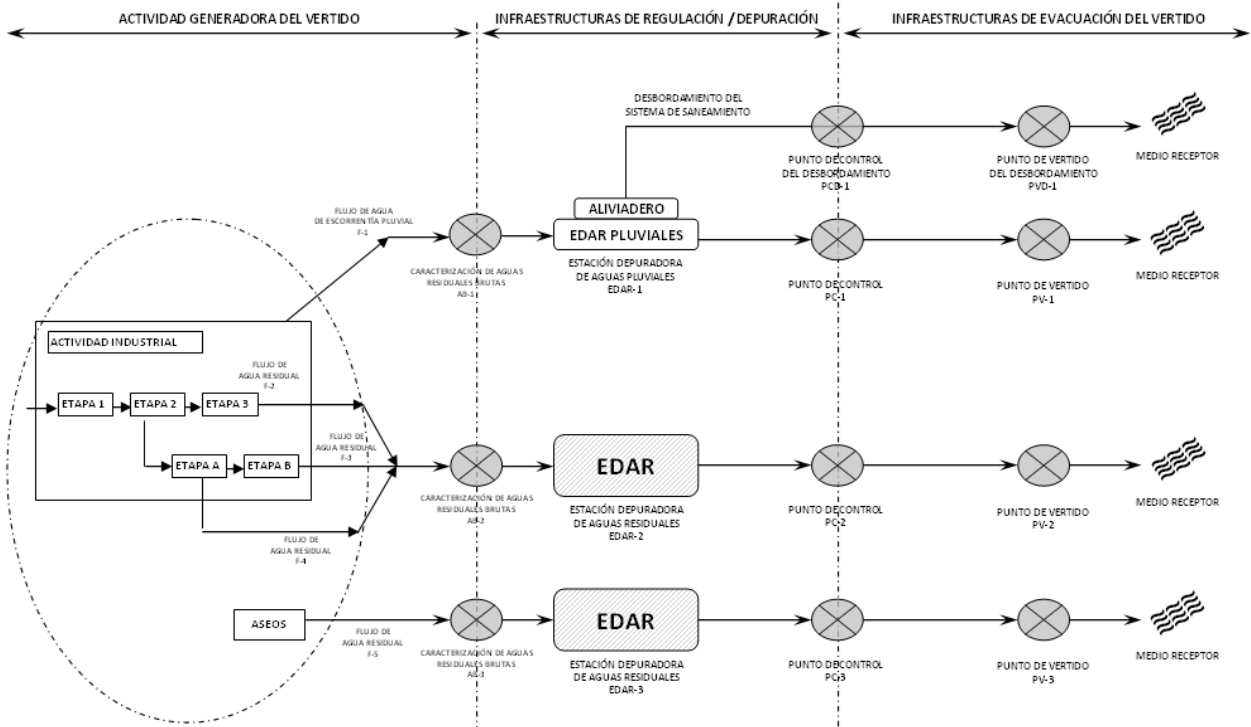
EJEMPLO 1



EJEMPLO 2



EJEMPLO 3



Zalantzarik izanez gero, Uraen Euskal Agentziara joan edo erakunde horren webgunean kontsulta egin: (www.uragentzia.eus).