

EMARI EKOLOGIKOEN ERREGIMENA EZARTZEKO HITZARTZE PROZESUA

URUMEA UNITATE HIDROLOGIKOA

Kantauri Ekialdeko Demarkazio Hidrografikoa - EAEko Barne Arroen eremua -

2016ko otsaila

Uraren Euskal Agentzia / Agencia Vasca del Agua



Aurkibidea

1.	Sarrera	1
2.	Azterlan-eremuaren ezaugarriak: baliabide hidrikoak, ur-eskariak eta emari ekologikoak.....	2
3.	Emakida-informazioaren azterketaren emaitzak	5
4.	Emakida-informazioa aztertzean aprobe txamenduak sailkatzeko irizpideak.....	7
5.	Ondorioak	10
I.	ERANSKINA: A taldean sailkatutako ur-aprobe txamenduen zerrenda.....	12

Irudien aurkibidea

1. irudia – Urumea Unitate Hidrologikoa (EAeko barne arroen eremua)	2
2. irudia - Urumea UHren EAeko barne arroen eremuko emari ekologikoen puntuen kokalekuak, tarteka eta ur-masen arabera.....	4
3. irudia.- Uraren erabilerak.....	7
4. irudia – Urumea unitate hidrologikoaren EAeko barne arroen eremu babestuak.	8
5. irudia – Bolumen metatua, hitzartutako emakiden kopuruaren arabera	9

Taulen aurkibidea

1. taula - Urumea UHren EAeko barne arroen eremuko ur-masetako eta tarteetako gutxieneko emari ekologikoak	4
2 . taula - Emakida-tituluetan adierazitako emari ekologikoak.....	6

Akronimoak

Sigla	Deskribapena
KKH	Kantauriko Konfederazio Hidrografikoa
EEE	Emari Ekologikoen Erregimena
400/2013 ED	400/2013 ED, ekainaren 7koa, Kantauri Ekialdeko Demarkazio Hidrografikoaren Plan Hidrologikoa onartzen duena
PHE	Plangintza Hidrologikoari buruzko Erregelamendua
UH	Unitate Hidrologikoa
URA	Uraren Euskal Agentzia
KBE	Kontserbazio Bereziko Eremua

1. Sarrera

Honako dokumentu honek Kantauri Ekialdeko Demarkazio Hidrografikoaren EAEko Barne Arroen eremuan Uraren Euskal Agentzia egiten ari den emari ekologikoen erregimenaren Hitzartze prozesurako Urumea unitate hidrologikoan (UH) egindako berariazko azterlana biltzen du.

Unitate hidrologiko honetan EAEko barne arroen eta erkidego arteko arroen eremuak daudenez eta, uren alderdiari dagokionez, eskumena Uraren Euskal Agentziak eta Kantauriko Konfederazio Hidrografikoak dutenez, hurrenez hurren, bi administrazio hidraulikoek egindako dokumentuak koordinatu egin dira, interakzio-elementuak direla eta, izan beharreko koherentzia bermatzen duten konponbideak ematearren. Horrela bada, Erkidego arteko arroen Hitzartze prozesurari buruzko informazioa konfederazio horren webgunean¹ kontsulta daiteke.

Hitzartze prozesu horren helburua da indarrean dauden aprobetxamenduetan emari ekologikoa ezartzen laguntzea, *Kantauri Ekialdeko Demarkazio Hidrografikoaren Plan Hidrologikoa onartzen duen ekainaren 7ko 400/2013 Errege Dekretuaren* 15. artikuluko xedatutakoaren arabera, aurrerantzean 400/2013 ED.

Prozesu hori aurrera eramateko, hainbat urratsetako prozedura ezarri da eta, horrek, azterlan-eremu du unitate hidrologikoa (UH). Lehendabizi, aipatu Hitzartze prozesua helburu duten eta indarrean dauden emakidak identifikatuko dira, ondoren aztertu eta, azkenik, emari ekologikoen erregimenak eta horiek azterlan-eremu bakoitzeko Hitzartze prozesua amaitzean errespetatu beharreko preskripzioak ezarriko dira. Prozesu honen helburu diren aprobetxamenduek titulu bat dute indarrean, baina ez dute espresuki adierazten Plan Hidrologikoan ezarritako emari ekologikoen erregimena bete behar dutenik, eta, indarrean duten tituluaren arabera, ez dute eskubidea iraungitzeko, berritzeko edo oinarritzeko ezaugarriak aldatzeko espedientea behar (Dibulgazio-dokumentuaren 3.6.1. atala).

Azken batean, dokumentu honen helburua da Hitzartze prozesuarekin erlazionatutako aprobetxamenduen tituludunei aipatu prozesuaren, egindako azterlanen eta jasotako ondorioen berri ematea. Osagarri modura, kontuan hartu beharrekoa da [Dibulgazio-dokumentua](#), URAREN webgunean jendarte osoari eskuragarri ipini zaiona. Horrek biltzen ditu Hitzartze prozesua gidatuko dituen helburu eta ezaugarriak, eta xehe azaltzen ditu prozeduran zehar eman beharreko urratsak eta aurretiko azterlanak (*ikus Dibulgazio-dokumentuaren 3.6 atala*).

Dokumentuak bost atal eta eranskin bat ditu, ondorengo paragrafoetan adierazi bezala banatuta. Sarrerako atalaren ondoren, **bigarren atalak** Plan Hidrologikoaren barruan jasotako unitate hidrologikoaren datu esanguratsuenetako batzuk laburbiltzen ditu (UHren baliabide hidrikoak eta ur-eskari nagusiak, EAEko barne arroen eremuko ur-masen

¹ <https://www.chcantabrico.es/index.php/es/actuaciones/planificacionhidrologica/planes-hidrologicos-2009-2015/implantacion-del-regimen-de-caudales-ecologicos>

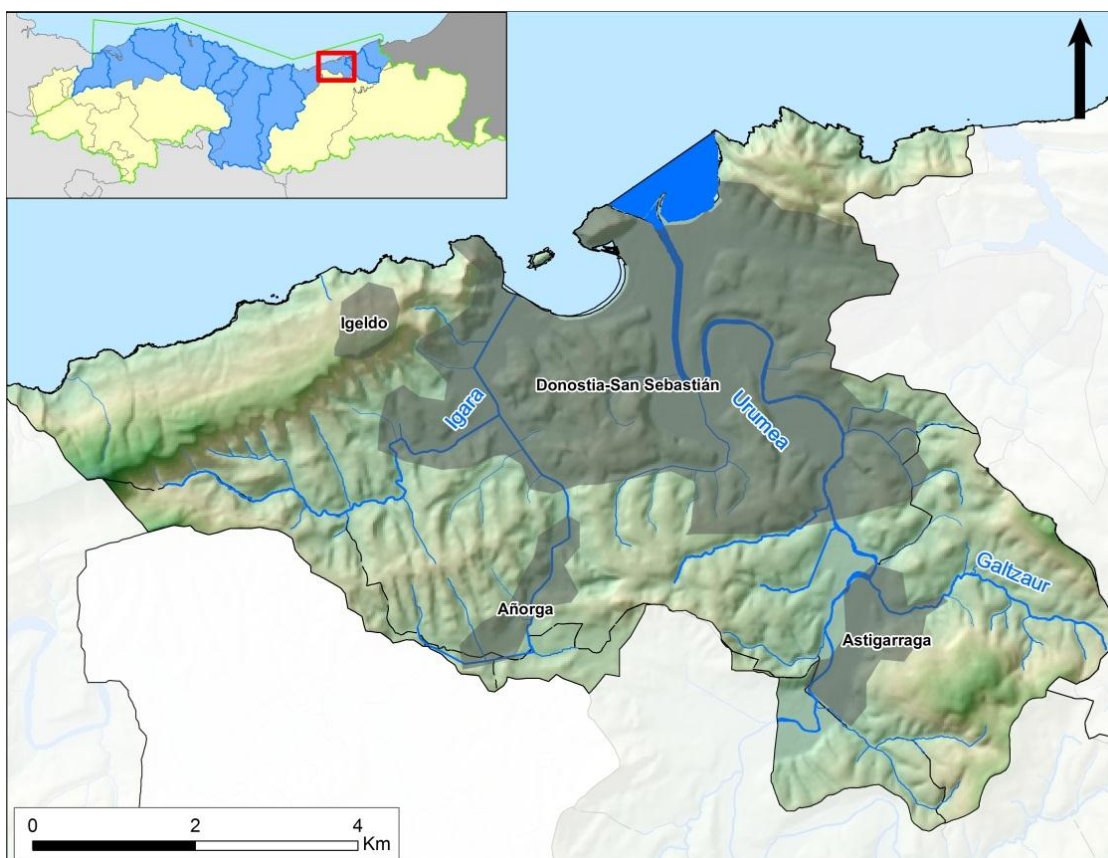
tarteetako gutxieneko emari ekologikoak, baita horien kokapena erakusten duen mapa ere, besteak beste).

Jarraian, **hirugarren atalean**, emakida-informazioarekin egindako hainbat azterlanen laburpena jaso da, baita uraren erabilerei buruzko ondorioen laburpena ere (aprobetxamenduak A eta B taldeetan sailkatzea, kontsumorako eta kontsumorako ez diren erabileretarako emandako guztizko bolumenak, erabileren arabera emandako bolumenak, etab.). Halaber, **laugarren atalean** txertatu dira aipatu azterlanetan kontuan hartu diren sailkapen-irizpideak.

Azkenik, **bostgarren atalean**, Urumea unitate hidrologikoa egindako azterlanaren ondorioak laburbildu dira. Eranskin modura txertatu dira Hitzartze prozesua egingo duten Urumea UHren esparruko aprobetxamenduak (A taldea).

2. Azterlan-eremuaren ezaugarriak: baliabide hidrikoak, ur-eskariak eta emari ekologikoak

1. irudian ikus daitekeen moduan, azterketaren xede den eremuak barne hartzen ditu Igara arro osoa, EAEko barne arroen eremuan dagoen Urumea ibaiaren arroa eta horren estuarioa, bai eta bere lehen mailako ibaiadarren arroa ere (Galtzaur). Halaber, Zumaia-Irun eta Andoain-Oiartzun lurpeko ur-masak ere barne hartzen ditu.



1. irudia – Urumea Unitate Hidrologikoa (EAEko barne arroen eremua)

Aurretik adierazi den bezala, unitate hidrologiko honek EAEko barne arroen eremua eta erkidego arteko arroen eremuak biltzen ditu. Unitatearen arro nagusia Urumea ibaiarena da, guztizko azaleraren 302 km²-etatik 270 hartzen ditu.

Bestalde, EAEko barne arroen eremuaren ezaugarria da biztanleriaren kopuru handia Donostialdearen zatirik handiena barne hartuz, baina bertako eskariak erkidego arteko arroen eremuetan dauden harguneen bidez hornitzen dira (udalaz gaindiko izen berdineko sisteman dagoen Añarbeko urtegia). Erkidego arteko arroen eremuan dauden harguneei buruzko informazioa Kantauriko Konfederazio Hidrografikoak bere hitzartze prozesurako eginiko dokumentuetan dago. Halaber, EAEko barne arroen eremuan industria-erabileretarako hargune txikiago batzuk daude.

Unitate hidrologikoaren –edo “ustiapen-sistemaren” KKHren terminologia erabilita– azalpena indarrean dagoen Plan Hidrologikoan (400/2013 Errege Dekretua) eta bere berrikuspenean² jasota daude. Azken horren promulgazioa datozen hilabeteetan egitea aurreikusia dago (Memoriako 4.5.2 atala eta VI. Eranskina: Baliabideen esleipenak eta erreserbak).

Baliabide hidrikoen eta erabilera desberdinetarako – herri-, industria-, nekazaritza-, eta abarrerako – diren ur-eskarien artean dagoen erlazioa aztertu da Plan Hidrologikoan kudeaketa unitateari begira –hau da, unitate hidrologikoari edo ustiapen sistemari -, horretarako kudeaketa ereduak (AQUATOOL) erabiliz eta egoera desberdinetan izan litezkeen bilakaera-ikuspegiak txertatuz. Horretarako, aurretik, ur-masa ezberdinetako ekarpen eta emariak kalkulatu ziren, eredu hidrologikoak aplikatuta (TETIS). Azterlan horiek URAREN webgunean³ kontsulta daitezke.

Horrela, TETIS Prezipitazio-Ekarpen eredutik eratorritako erregimen naturaleko ekarpenak urteko 386 hm³ izatea aurreikusi da eta ur-eskariak, berriz, urteko 29 hm³.

Halaber, Plan Hidrologikoan ezarri ziren errespetatu beharreko emari ekologikoen erregimenak (EEE), egoera hidrologikoa arruntean, baita deklaraturako lehortearen ondoriozko larrialdi-egoeran ere. Horrela, Dibulgazio-dokumentuaren 2.3 atalean deskribaturako metodologia aplikatuta egin ziren azterlan teknikoak, eta horien emaitzen arabera, emari ekologikoen erregimenak ezarri ziren. Emari horiek Plan Hidrologikoaren barnean txertatu ziren, ondoren izapidetu eta Errege Dekretu izaerarekin onartzeko (ekainaren 7ko 400/2013 ED).

PHan ezarritako gutxieneko emari ekologikoak hiru moduluri egiten diote erreferentzia:

- Ur gutxiko modulua (uztaila, abuztua, iraila eta urria)
- Tarteko ur kopuruaren modulua (maiatza, ekaina, azaroa eta abendua)
- Ur askoko modulua (urtarrila, otsaila, martxoa eta apirila)

1. taulan, UHren EAEko barne arroen eremuan, ibai-tarteen eta trantsizio uren tarteen gutxieneko emari ekologikoak bildu dira (ohiko egoera hidrologikoan zein deklaraturako lehorteatik larrialdi egoeran). Ur-masa horiek guztiak 2. irudian ikus daitezke. Halaber,

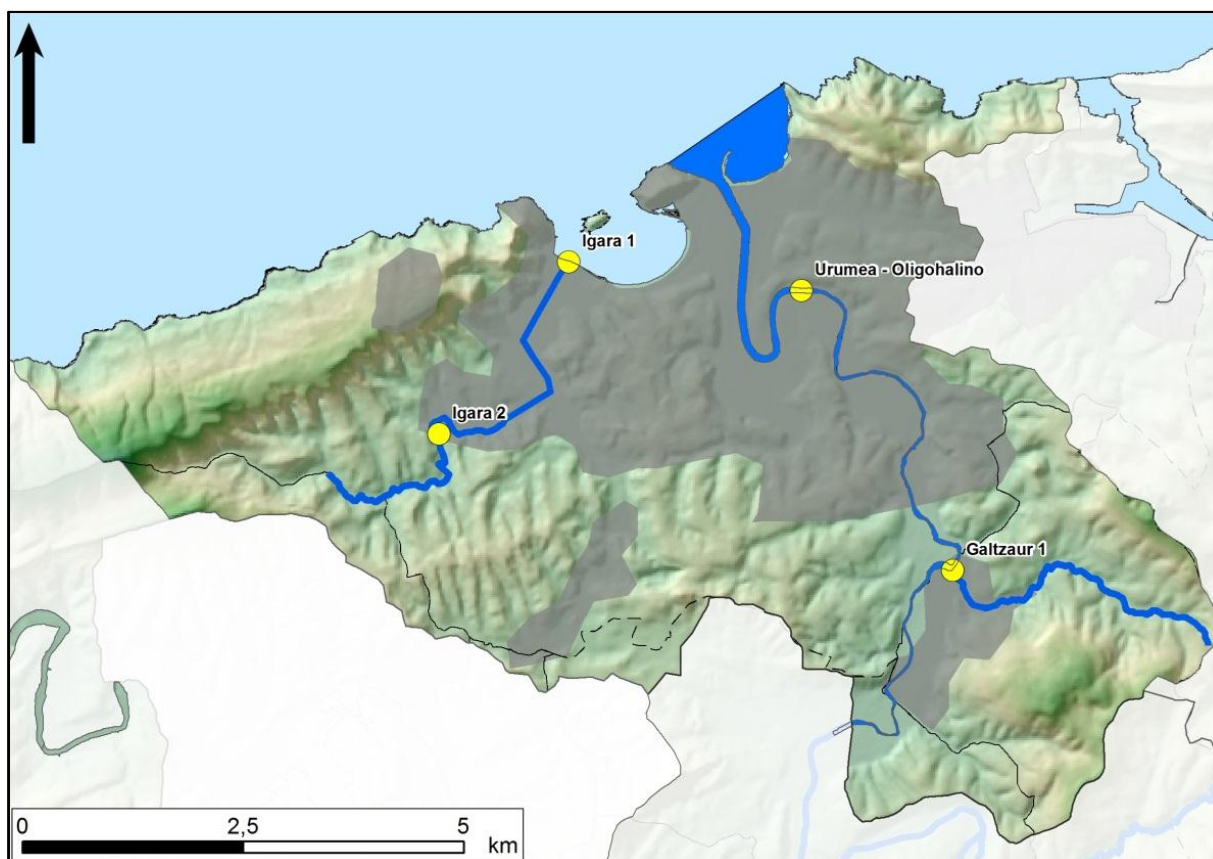
² Kantauri Ekialdeko Demarkazio Hidrografikoaren Plan Hidrologikoaren Proiektua (berrikuspena 2015-2021)

³ http://www.uragentzia.euskadi.eus/u81-0003333/eu/contenidos/informacion/documentacion_plan_2015_2021/eu_def/index.shtml.

informazio hori Uraren Euskal Agentziaren webgunean ere kontsulta daiteke, GIS aplikazioa erabilita. Berau, Hitzartze prozesu honen baitan garatu da, emakidadunei beren hargunek errespetatu beharreko emari ekologikoen erregimenen berri emateko.

Masa kodea	Masa izena	Tartea	Koordenatuak Ibaian beheako muturra (ETRS 89)		Arroaren azalera (km ²)	Gutxieneko emari ekologikoa (m ³ /s)					
			UTM X	UTM Y		Ohiko egoera hidrologikoa			Deklaratutako lehortearen ondoriozko larrialdi-egoera		
					Ur askokoak	Tarteko urak	Ur gutxikoak	Ur askokoak	Tarteko urak	Ur gutxikoak	
-	-	Galtzaur 1	585.210	4.793.074	5,4	0,049	0,037	0,027	0,025	0,019	0,014
ES111R018010	Igara-A	Igara 1	580.851	4.796.568	17,4	0,138	0,102	0,079	0,069	0,051	0,040
ES111R018010	Igara-A	Igara 2	579.380	4.794.617	5,5	0,047	0,035	0,027	0,024	0,018	0,014
ES111T018010	Urumea	Oligohalinoa	583.492	4.796.245	266,3	2,611	1,777	1,239	1,306	0,888	0,619

1. taula - Urumea UHren EAEko barne arroen eremuko ur-masetako eta tartetako gutxieneko emari ekologikoak



2. irudia - Urumea UHren EAEko barne arroen eremuko emari ekologikoen puntuen kokalekuak, tarteka eta ur-masen arabera

3. Emakida-informazioaren azterketaren emaitzak

3.1. Sarrera

Dokumentu honekin batera aurkezten den Dibulgazio-dokumentuaren 3.6 atalean adierazten den moduan, Hitzartze prozesua urrats batzuen baitan garatuko da. Lehenengo urratsak parte-hartze publikora igorri aurretik dokumentazioa osatzeko hainbat azterlan egitea izango dira.

Hartara, Urumea UHren EAEko barne arroen eremuan emakida-informazioa bildu ostean, Hitzartze prozesuaren 100 aprobetxamendu-xede identifikatu dira guztira azterlan-eremuan. Identifikatutako aprobetxamenduek titulu bat dute indarrean, baina ez dute espresuki adierazten Plan Hidrologikoan ezarritako emari ekologikoen erregimena bete behar dutenik, eta, hasiera batean, eskuragarri dagoen informazioaren arabera, ez dute ezaugarriak aldatzeko edo iraungitzeko espedientea behar (Dibulgazio-dokumentuaren 3.6.1. atala).

Jarraian, aprobetxamendu horietan hainbat azterlan egin dira eta, horretarako, kontuan hartu dira Plan Hidrologikoaren informazioa eta Hitzartze prozesuaren helburu eta ardatzak (Dibulgazio-dokumentuaren 3.6.2 eta 3.6.3 atalak), baita dokumentu honen 4. atalean aipatutako sailkatzeko irizpideak ere.

Azterlan horien helburua izan da Urumea UHren EAEko barne arroen eremuan gaur egun egiten diren erabilerei buruzko informazioa eskuratzea eta aprobetxamenduen hasierako sailkapen bat egitea, horietan emari ekologikoaren erregimenak izango lituzkeen eraginen arabera eta ur-masen eta babestutako guneen ingurumen-helburuak betetzean izan dezaketen eraginaren arabera.

Horrela, hitzarmenerako aprobetxamenduak bi taldetan sailkatu dira. **A taldeko** aprobetxamenduak garrantzi txikikoak edo emari ekologikoak eraginkortasunez ezartzeko arazo handirik emango ez luketenak dira. Hala ere, kasu batzuetan, beharrezko gailuak jarriko dira, harguneetatik behera emariak errespetatzeko. Aldiz, **B taldeko** aprobetxamenduak, emari ekologikoak ezartzeak, kasu batzuetan, uraren erabileran eragin esanguratsuak izan ditzakeenak dira eta, beraz, ingurumen-helburuak betetzean eragin handiena eragin dezaketenak izango dira.

Jarraian bildu dira A eta B taldeetako aprobetxamenduen aurretiazko sailkapenaren emaitzak, baita hitzarmena gauzatzeko azterlan-eremuan uraren egungo erabilerari dagozkion ondorioak ere.

3.2. Ur-aprobetxamenduen sailkapena (A eta B taldeak)

Urumea UHren EAEko barne arroen eremuko Hitzartze prozesurako aprobetxamenduak aztertu ondoren, aprobetxamendu guztiak A taldean txertatu dira (I. eranskina) dokumentu honen 4. atalean aipatzen diren lehentasuneko sailkapen-irizpideei jarraituz.

3.3. Uraren erabileren ezaugarriak

Uraren erabilerari dagokienez, atal honetan laburbildu dira datu esanguratsuenak (ezarritako emari ekologikoak, emandako bolumenak, kontsumo-erabilerak eta kontsumorako ez direnak, uraren helmuga, etab.).

Emakida-tituluan ezarritako emari ekologikoa

Hitzartze prozesuan txertatutako 100 aprobetxamenduetatik, % 3k baino ez zituen zehaztuta emari ekologiko zehatzak emakida-tituluan eta aprobetxamendu batek bakarrik zeuzkan eginak emari ekologikoak betetzeari buruzko aurreikuspen orokorrak.

REFERENCIA EXPEDIENTE	ASUNTO	TITULAR	EMARI EKOLOGIKOA (EMAKIDA-TITULUA) (l/s)
A-G-2011-1787	Iturritxo errekastoko 2,7 l/s bat-bateko gehienezko emariaren ur-aprobetxamendua (egunean 14 orduz), fruta-arbolak ureztatzeko. Donostia-San Sebastián	Gregorio Olaizola Zubillagaren oinordeak	1,9
A-G-2011-1809	Igarako auzoan dagoen Pokopandegi errekastoko 0,016 l/s bat-bateko gehienezko emariaren ur-aprobetxamendua, landareak ureztatzeko. Donostia-San Sebastián	Jesús Gómez Montoya	1,05
A-G-2011-0140	Santiago de Mendi auzoan dagoen Suarria iturburuko 0,5 l/s bat-bateko gehienezko emariaren ur-aprobetxamendua (egunean 33 minutuz), ureztatze-erabilerarako. Astigarraga	Itziar Villanueva Juncal	0,6
A-G-2011-1821	Astigarragako Bentan dagoen Mokorregui errekastoko 0,45 l/s bat-bateko gehienezko emariaren ur-aprobetxamendua (egunean 8 orduz), kotxeak garbitzeko. Astigarraga	Astigarraga gasolina-zerbitzugunea	Ibilguan zehar behar besteko emariari eutsi beharko zaio indarrean dauden emakidak berma daitezen eta arrain populazioak mantentzeko daitezela.

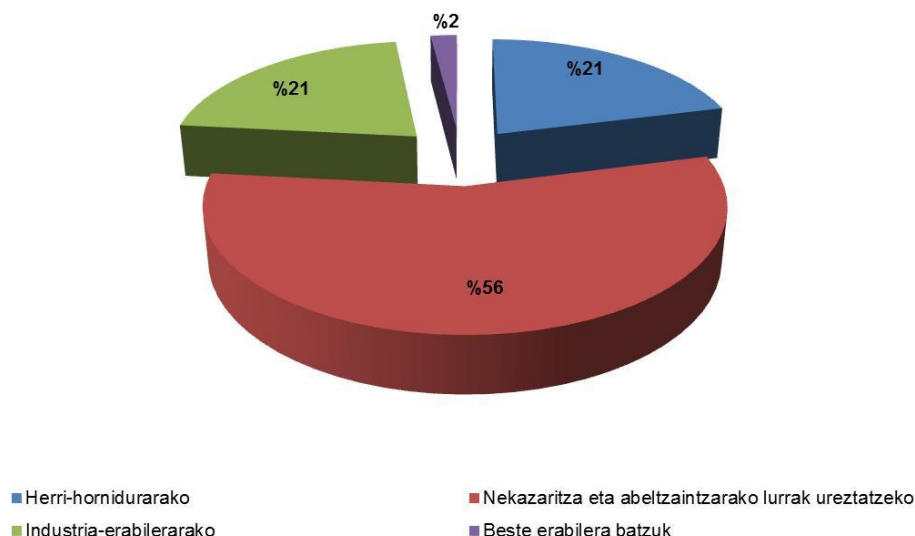
2 . taula - Emakida-tituluetan adierazitako emari ekologikoak

Emandako bolumena eta uraren erabilerak

Emandako bolumena emakida-tituluko funtsezko elementuetako bat da. Halaber, funtsezko datua da aprobetxamenduek ingurumen-helburuak betetzean duten eragina edo emari ekologikoen erregimena ezartzeak uraren erabileren gainean izango dituen ondorioak aztertzerakoan.

Hitzartze prozesuaren barruan dauden 100 aprobetxamenduei emandako ur-bolumena urteko 0,63 hm³ da. Uraren erabilerari dagokionez, denak kontsumo-erabilerarako dira. 3. irudian jasota dago Hitzartze prozesuan txertatutako ur-aprobetxamenduen erabileren bilduma.

Uraren erabilera



3. irudia.- Uraren erabilerak

4. Emakida-informazioa aztertzean aprobetxamenduak sailkatzeko irizpideak

Atal honetan biltzen dira aprobetxamenduak sailkatzeko irizpideak, horietan emari ekologikoaren erregimena ezartzeak izango lituzkeen eraginen arabera eta ur-masen eta babestutako guneen ingurumen-helburuak betetzean izan dezaketen eraginaren arabera.

Aprobetxamenduak aztertzeo jarraian aipatzen diren berariazko irizpideak erabili dira, eta Dibulgazio-dokumentuaren 3.6.2 eta 3.6.3 ataletan aipatutako irizpide orokorrak. Azterlan horren ondorio izan da emakidak A eta B taldeetan sailkatzea (3.2 atala eta I eta II. atala).

Urumea UHren EAeko barne arroen eremuan erabilitako berariazko irizpideak honako hauek dira:

Lehenengo irizpidea: Ramsar Hitzarmenaren arabera, Natura 2000 Sarean edo Nazioarteko garrantziko hezeguneen zerrendan dauden kokapen edo atxikipen-guneak.

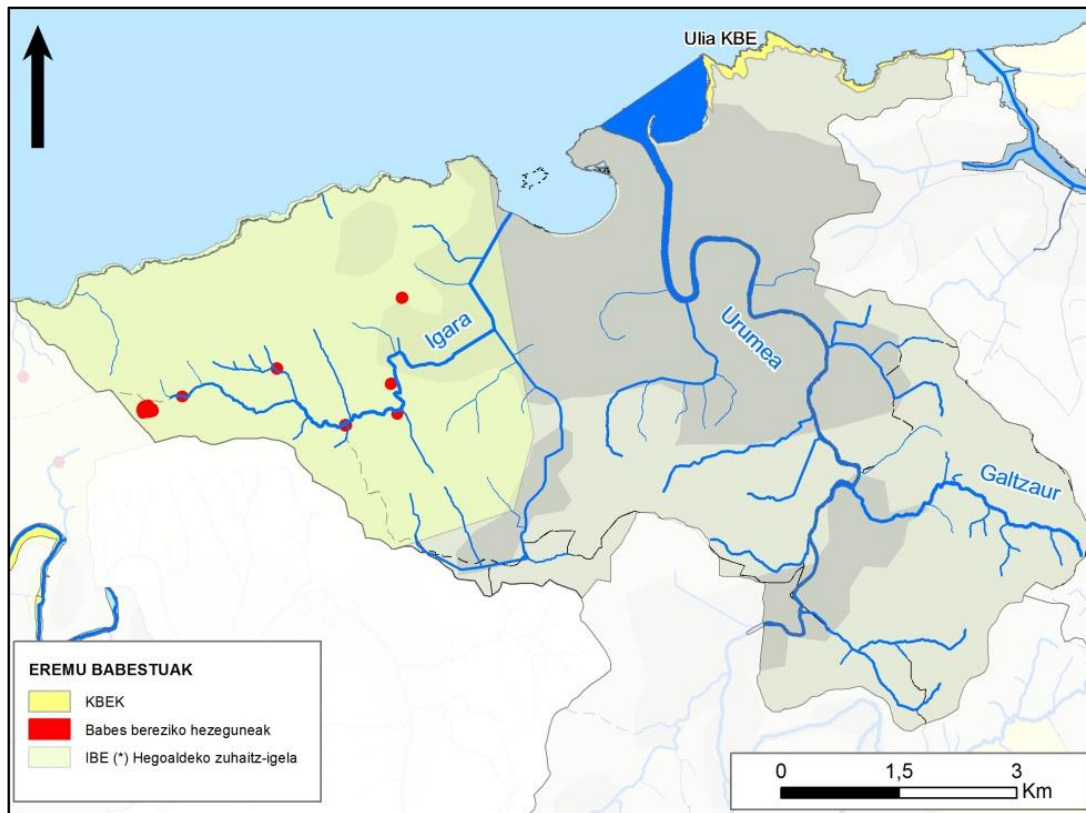
Urumea UHren EAeko barne arroen eremuan barruan dago (ES20120014) Ulia izeneko Kontserbazio Bereziko Eremua.

Bigarren irizpidea: Eremu Babestuen Erregistroko beste gune batzuetako aprobetxamenduen kokapen edo eragina: hezeguneak, ibai-erreserba naturalak eta natura- edo ingurumen-intereseko zatiak eta espezie mehatxatuen interes bereziko eremuak bezalako beste batzuk, e.a.

Urumea UHren EAeko barne arroen eremuan babes bereziko hezegune batzuk daude (*Artikula Haundiko putzua, Egioletako putzua, Etxebestekeo putzua, Arpitako putzua,*

Errotaberriko putzua, Munotxabalgo putzua eta Goienetxeko putzua). Beste aldetik, espezie mehatxatuen interes bereziko eremuei dagokienez aipatzekoa dugu *hegoaldeko zuhaitz-igela*, dihardugun eremuaren mendebaldean kokatua.

Hurrengo irudian bildu dira Urumea UHren EAEko barne arroen eremu babestuak.



4. irudia – Urumea unitate hidrologikoaren EAEko barne arroen eremu babestuak. (*) IBE Interes bereziko eremuak

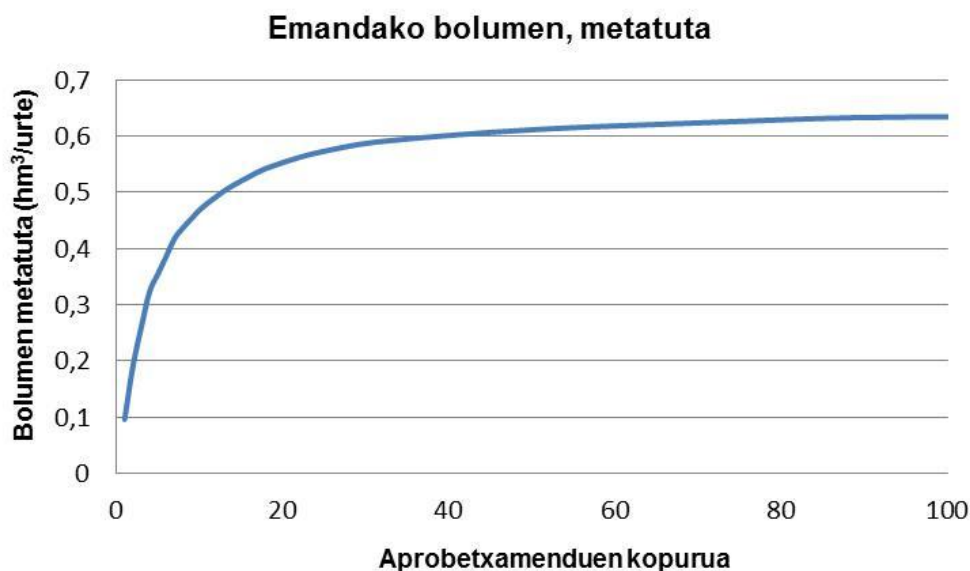
Hirugarren irizpidea: Urteko bolumenak eta emakida-tituluetan emandako emariak.

Hirugarren irizpide hau erabakigarria da emaria prozesu ekologikoen faktore antolatzaileetako den unetik, eta, beraz, emarien erregimenean aldaketak egiteak ekosistemaren egoeran eta kontserbazioan eragin handia izan dezake. Halaber, funtsezko datua da, ingurumen-helburuak betetzean aprobetxamenduek duten eraginaz gain, uraren erabileren gainean emari ekologikoen erregimena ezartzeak izan ditzakeen eraginak aztertzeko ere.

Hirugarren atalean aipatu den moduan, emakida-informazioa bildu eta hautatutakoan, hitzarmenerako 100 aprobetxamendu identifikatu dira. Aprobetxamendu horietan emandako ur-bolumena, guztira, urteko 0,63 hm³ da.

Hirugarren irizpide hori aplikatzeko, azterketa bat egin da eta, horri esker, kalkulu globala eginda, EAEko barne arroen eremuko Hitzartze prozesuko aprobetxamenduei emandako guztizko bolumenetik, % 5a gaintzen ez duten garrantzi gutxiko aprobetxamenduak identifikatu ahal izan dira. Hau da, aprobetxamendu horietatik hartuko litzatekeen ur kantitatea ez litzateke iritsiko urteko 0,03 hm³-ra, aipatutako %5era hain zuzen ere. Horretarako, aurrez, emari txikienetik handienera ordenatu dira aprobetxamenduak.

Honako irudi honek hirugarren irizpide hori abiapuntu hartuta egindako azterketaren emaitzak biltzen ditu. Horrela, 100 aprobetxamenduetatik, 41 aprobetxamenduek urteko $0,6 \text{ hm}^3$ bolumena osatzen dute. Gainerakoek, hain zuzen ere, 59 aprobetxamenduek alegia, urtean $0,03 \text{ hm}^3$ emandako guztizko bolumena lukete, lehen aipatu dugun emandako guztizko bolumenaren %5era heltzen ez den balioa.



5. irudia – Bolumen metatua, hitzartutako emakiden kopuruaren arabera

Laugarren irizpidea: Ur-masen egoera ekologikoa eta ingurumen-helburuak.

Irizpide honen arabera, egoera onean dauden ur-masak lehenetsiko dira degradazioa ekidite aldera.

Bosgarren irizpidea: *Baliabide-eskari* ereduak erabili, ezarritako emari ekologikoen erregimenean hargune jakin batzuek duten eragina baloratzeko.

Azkenik, aurreko irizpideez gain, kontuan hartu beharreko faktoreen artean aintzat hartu dira, besteak beste: kontsumo-erabilerarako diren ala ez, ura zein erabilera motatarako bideratuko den (herri-, etxe-, industria-, energia-, nekazaritza- eta abeltzaintza-hornidurarako, etab.).

Hortaz, aurreko irizpideak kontuan hartuta Hitzartze prozesurako aprobetxamenduak aztertu ostean, aprobetxamendu guztiak txertatu dira A taldean (I. eranskina).

5. Ondorioak

Urumea unitate hidrológicoan EAEko barne arroen eta erkidego arteko arroen eremuek bat egiten duten unitatea da, eta unitate horren eskumena Uraren Euskal Agentziak eta Kantauriko Konfederazio Hidrografikoak dute.

Bestalde, EAEko barne arroen eremuaren ezaugarria da biztanleriaren kopuru handia Donostialdearen zatirik handiena barne hartuz, baina bertako eskariak erkidego arteko arroen eremuetan dauden harguneen bidez hornitzen dira (udalaz gaindiko izen berdineko sisteman dagoen Añarbeko urtegia). Erkidego arteko arroen eremuan dauden harguneei buruzko informazioa Kantauriko Konfederazio Hidrografikoak bere hitzartze prozesurako eginiko dokumentuetan dago. Halaber, EAEko barne arroen eremuan industria-erabileretarako hargune txikiago batzuk daude.

Egoera hori kontuan izanik, hitzartze prozedurarako bi administrazio hidraulikoek egindako dokumentuak koordinatu egin dira, interakzio-elementuak direla eta, izan beharreko koherentzia bermatzen duten konponbideak ematearren. Erkidego arteko arroen eremuari buruzko informazioa Kantauriko Konfederazio Hidrografikoaren webgunean⁴ ikus daiteke.

Urumea UHren EAEko barne arroen eremuko Hitzartze prozesuaren emakida-informazioa aztertzean, kontuan hartu dira uraren egungo erabilerak, emakida-erregimena eta jardunbide egokiak. Halaber, uraren aurreko eskubideen eta emari ekologikoen erregimenak bateragarri egiteko, azterketa-eremuaren eta emandako ur-aprobetxamenduen ezaugarriak aztertu dira, baita Plan Hidrológicoaren informazioa ere (baliabideak, eskariak, emari ekologikoak, etab.) eta, identifikatutako arazo ezberdinen arabera, proposamen ezberdinak luzatu dira, ur-aprobetxamendu eta emari ekologikoak bateragarri izatea lortzeko.

Laburbilduz, indarrean dauden emakidei 400/2013 Errege Dekretuaren 15. artikulua betez emari ekologikoen erregimena ezartzeko garatzen ari den Hitzartze prozesuaren emaitza modura, ur-aprobetxamenduek kontuan hartu beharreko emari ekologikoen erregimenak eta preskripzioak honako hauek izango dira:

- a) Hargunearen edo harguneen ibaian behera dagoen puntuan aprobetxamenduek errespetatu beharreko emari ekologikoak dokumentu honen lehenengo taulan jasotakoetan aplikatu beharrekoa izango dira (2. irudia). Taula horretan bildu dira aintzat hartutako azaleko ur edo ur-masaren ibaian beherako muturrari dagozkion gutxieneko emari ekologikoak.
- b) Dokumentu honen lehenengo taulan agertzen diren puntuekin bat ez datozen kasuetarako, harguneetan bermatu beharreko emari ekologikoen ezarpena Plan Hidrológicoaren araudiak jarraiki egingo da. Araudi horretan 4 kasu bildu dira, emari ekologikoak zehaztuta dauden puntuei dagokienez harguneen kokapenaren

⁴ <https://www.chcantabrico.es/index.php/es/actuaciones/planificacionhidrologica/planes-hidrologicos-2009-2015/implantacion-del-regimen-de-caudales-ecologicos>

arabera edo azaleko urak zati batean edo osorik lurrazalean sartu daitezkeen iturburu eta guneen arabera.

- c) Aurreko hori aplikatzeko, A taldeko aprobetxamenduen tituludunei dagozkien harguneetan errespetatu behar dituzten emari ekologikoen erregimenaren berri emateko, URAREN [webgunean](#) eta Hitzartze prozesu honetan zehar, aplikazio informatiko bat jarri da abian. Horri esker, GIS bisorearen bidez, modulu ezberdinetarako (ur gutxiko, tarteko ur kopuruaren eta ur askoko moduluarentarako) eta ohiko egoera hidrologikoan zein deklaraturako lehorreagatik larrialdi egoeran, emari ekologikoen erregimenaren balioen berri ematen da, hargunearen kokapena abiapuntu hartuta. Tresna horren bitartez, aprobetxamenduen tituludunek beren hargunak koka ditzakete kontsultarako hainbat tresna erabilita (udalerrri, gunea, erreka, UTM koordenatuak) eta errespetatu beharreko gutxieneko emari ekologikoen berri izango dute. Bisore horretan daude berau kontsultatzeko jarraibideak.
- d) A taldean txertaturako Urumea UHren EAEko barne arroen eremuko ur-aprobetxamenduetarako Hitzartze Prozesua (URAREN zuzendari nagusiaren ebazpenaren argitalpena) amaitu eta gehienez 6 hilabeteko epean, titularrak eginda izan beharko ditu gutxieneko emari ekologiko horiek bete daitezzen beharrezko jarduketak, baldin eta titularrari epea luzatu zaion jakinarazpenik izan ez badu, betiere.
-

I. ERANSKINA: A taldean sailkatutako ur- aprobetxamenduen zerrenda.

Zk.	ESPEDIENTEA ERREFERENTZIA	GEHIENEZKO EMARIA (l/s)	BATEZ BESTEKO EMARIA (l/s)	HARGUNEA	ERABILERA	TITULARRA	UDALERRIA
1	A-G-2011-0140	0,5	0,2	Suarria iturburua	Nekazaritzako lurrak ureztatze	Itziar Villanueva Juncal	Astigarraga
2	A-G-2011-0182	0,04	0,02	Andolatxagako erreka	Nekazaritza eta abeltzaintzarako (ureztatze-erabilera kanpo), nekazaritzako lurrak ureztatze	Begoña goikoetxea Berra	Astigarraga
3	A-G-2011-1571	1	-	Tablako	Nekazaritzako lurrak ureztatze	Pedro José Irizar Aldanondo	Astigarraga
4	A-G-2011-1613	3	-	Larraburu / Tablako	Nekazaritzako lurrak ureztatze	Talleres protegidos Gureak	Astigarraga
5	A-G-2011-1614	0,4	-	Ollalume	Beste erabilera batzuk, herri-hornidurarako	Javier Sarasola Egaña	Astigarraga
6	A-G-2011-1821	0,45	-	Mokozorrotz	Beste erabilera batzuk	Astigarraga gasolina-zerbitzugunea	Astigarraga
7	A-G-2011-1996	0,006	0,006	Galtzaur	Nekazaritzako lurrak ureztatze	José María Olano Zapiain	Astigarraga
8	A-G-2011-1999	0,013	-	Galtzaur	Nekazaritzako lurrak ureztatze	José Antonio Zulaica Amigorena	Astigarraga
9	A-G-2011-3746	0,069	0,069	6220 Iturburua	Herri-hornidurarako, nekazaritzako lurrak ureztatze	Santiago Mendiren iturburu ur-erabiltzaileen elkarte	Astigarraga
10	A-G-2011-3751	0,17	0,17	6193 Lagatxa Aldea iturburua	Herri-hornidurarako, nekazaritzako lurrak ureztatze	Genoveva Altuna Querejeta	Astigarraga
11	A-G-2011-3752	0,102	0,102	6225 Iturri-Txiki iturburua	Nekazaritza eta abeltzaintzarako (ureztatze-erabilera kanpo), herri-hornidurarako, nekazaritzako lurrak ureztatze	María Aguirrezabala Artola	Astigarraga
12	A-G-2011-3756	0,017	0,017	6187 Iturburua	Herri-hornidurarako	Salvador Arana Aguirre	Astigarraga
13	A-G-2011-3757	0,013	0,013	6214 Iturburua	Herri-hornidurarako	Simón Arregui Aramburu	Astigarraga
14	A-G-2011-3758	0,001	0,001	6200 Sagastixiki iturburua	Herri-hornidurarako	María Jesús Arrieta Berrondo	Astigarraga
15	A-G-2011-3759	0,046	0,046	6208 Surrisoka iturburua	Nekazaritza eta abeltzaintzarako (ureztatze-erabilera kanpo), herri-hornidurarako	Vicente Arrizabalaga Bengoetxea	Astigarraga
16	A-G-2011-3761	0,012	0,012	6204 Bordako-iturria iturburua	Herri-hornidurarako, nekazaritzako lurrak ureztatze	Manuel Astarbe Macusoren oinordeak	Astigarraga
17	A-G-2011-3764	0,016	0,016	6199 Iturburua	Nekazaritza eta abeltzaintzarako (ureztatze-erabilera kanpo), herri-hornidurarako	Luis Bengoetxea Atorrasagasti	Astigarraga
18	A-G-2011-3765	0,021	0,021	6228 Cazares iturburua	Nekazaritza eta abeltzaintzarako (ureztatze-erabilera kanpo)	Ignacio Berasarte Aguirrezabala eta arreba	Astigarraga
19	A-G-2011-3766	0,017	0,017	6219 Malkarra-iturria iturburua	Nekazaritza eta abeltzaintzarako (ureztatze-erabilera kanpo), herri-hornidurarako	José Carasola Idarreta	Astigarraga

Emari ekologikoen erregimena ezartzeko Hitzartze prozesua
Kantauri Ekialdeko Demarkazio Hidrografikoa. EAEko Barne Arroen eremua

Zk.	ESPEDIENTEA ERREFERENTZIA	GEHIENEZKO EMARIA (l/s)	BATEZ BESTEKO EMARIA (l/s)	HARGUNEA	ERABILERA	TITULARRA	UDALERRIA
20	A-G-2011-3768	0,092	0,092	6230 Larraburu iturburua	Nekazaritza eta abeltzaintzarako (ureztatze-erabilera kanpo), herri-hornidurarako, nekazaritzako lurrak ureztatzeko	Elione baserria ur-erabiltzaileen elkarte	Astigarraga
21	A-G-2011-3772	0,035	0,035	6210 Suarri-Zokua iturburua	Herri-hornidurarako	Suarri-Zokua ur-erabiltzaileen elkarte	Astigarraga
22	A-G-2011-3773	0,017	0,017	6196 Agina-Taldia iturburua	Nekazaritza eta abeltzaintzarako (ureztatze-erabilera kanpo), herri-hornidurarako	José Elicegui Zapirain	Astigarraga
23	A-G-2011-3777	0,011	0,011	6197 Bordako-iturria iturburua	Herri-hornidurarako, nekazaritzako lurrak ureztatzeko	Emeterio Etxeberria Lizarralde	Astigarraga
24	A-G-2011-3782	0,017	0,017	6215 Malkarra-iturria iturburua	Nekazaritza eta abeltzaintzarako (ureztatze-erabilera kanpo), herri-hornidurarako	Aniceto Larrarte Garmendia	Astigarraga
25	A-G-2011-3783	0,006	0,006	6211 Iparralde iturburua	Nekazaritza eta abeltzaintzarako (ureztatze-erabilera kanpo), herri-hornidurarako	Ventura Larrate Munoaren oinordeak	Astigarraga
26	A-G-2011-3786	0,017	0,017	6194 Iturburua	Herri-hornidurarako	Sebastian Liceaga Arrietaren oinordeak	Astigarraga
27	A-G-2011-3790	0,027	0,027	6212 Atturralde iturburua	Nekazaritza eta abeltzaintzarako (ureztatze-erabilera kanpo), herri-hornidurarako, industria-erabilerarako	Juan Mendizabal Idarreta	Astigarraga
28	A-G-2011-3791	0,017	0,017	6229 Iturburua	Herri-hornidurarako	Josefa Olaciregi Eceiza	Astigarraga
29	A-G-2011-3794	0,017	0,017	6206 Iturburua	Nekazaritzako lurrak ureztatzeko	Pedro Sarasola Idarreta	Astigarraga
30	A-G-2011-3795	0,017	0,017	6203 Iturburua	Herri-hornidurarako	Pedro Sarasola Idarreta	Astigarraga
31	A-G-2011-3796	0,017	0,017	6190 Beheko-iturria iturburua	Nekazaritza eta abeltzaintzarako (ureztatze-erabilera kanpo), herri-hornidurarako	Pedro Urbustondo Plazaola	Astigarraga
32	A-G-2011-3798	0,017	0,017	6202 Goiko-iturri iturburua	Herri-hornidurarako	Sebastián Zabalegui Aristimuño	Astigarraga
33	A-G-2011-3799	0,017	0,017	6216 Iturburua	Nekazaritza eta abeltzaintzarako (ureztatze-erabilera kanpo)	Isidro Zapirain Labandibar	Astigarraga
34	A-G-2011-4258	0,017	0,017	6178 Organofabrika-Ondoka iturburua	Nekazaritza eta abeltzaintzarako (ureztatze-erabilera kanpo), herri-hornidurarako, nekazaritzako lurrak ureztatzeko	Simón Aduriz Garmendia	Astigarraga
35	A-G-2011-0028	-	1	6492 Artícula eta Aintzi-Berri iturburua	Herri-hornidurarako	Usurbilgo udala	Donostia / San Sebastián
36	A-G-2011-0038	-	1	6491 Egioleta iturburua	Herri-hornidurarako	Usurbilgo udala	Donostia / San Sebastián
37	A-G-2011-0217	-	0,03	Aize-Urruti	Nekazaritzako lurrak ureztatzeko	Olga Ibisate Aberasturi	Donostia / San Sebastián
38	A-G-2011-0553	-	0,25	Elor iturria	Nekazaritza eta	Joaquín Lizasoain	Donostia / San Sebastián

Emari ekologikoen erregimena ezartzeko Hitzartze prozesua
Kantauri Ekialdeko Demarkazio Hidrografikoa. EAeko Barne Arroen eremua

Zk.	ESPEDIENTEA ERREFERENTZIA	GEHIENEZKO EMARIA (l/s)	BATEZ BESTEKO EMARIA (l/s)	HARGUNEA	ERABILERA	TITULARRA	UDALERRIA
		-		Elor	abeltzaintzarako (ureztatze-erabilera kanpo), energia-erabilerarako, herri-hornidurarako		Usurbil
39	A-G-2011-1045	2,2	-	Austitxo edo Putre / Austitxo	Nekazaritza eta abeltzaintzarako (ureztatze-erabilera kanpo), herri-hornidurarako, industria-erabilerarako	Cementos Rezola, S.A.	Donostia / San Sebastián
40	A-G-2011-1360	0,047	-	Errotatxo	Herri-hornidurarako	Juliana Sorrondegui Mendizábal	Donostia / San Sebastián
41	A-G-2011-1483	0,5	-	Izenik gabe	Herri-hornidurarako, nekazaritzako lurrak ureztatzeko	Antonio Echezarreta Amiama	Donostia / San Sebastián
42	A-G-2011-1535	0,51	-	Ezioleta	Herri-hornidurarako	Usurbilgo udala	Donostia / San Sebastián
43	A-G-2011-1596	0,166	-	Gurutzegi (Gurutzegi erreka) / Gurutzeta	Nekazaritza eta abeltzaintzarako (ureztatze-erabilera kanpo), herri-hornidurarako, nekazaritzako lurrak ureztatzeko	Agustín Olaizola Zubillaga	Donostia / San Sebastián
44	A-G-2011-1787	2,70	0,26	Iturritxo	Nekazaritzako lurrak ureztatzeko	Gregorio Olaizola Zubillagaren oinordeak	Donostia / San Sebastián
45	A-G-2011-1809	0,016	0,005	Pokonpandegi	Nekazaritzako lurrak ureztatzeko	Jesús Gómez Montoya	Donostia / San Sebastián
46	A-G-2011-1828	0,166	0,130	Illumbe	Beste erabilera batzuk	Anoeta, S.L. gasolina-zerbitzugunea	Donostia / San Sebastián
47	A-G-2011-1841	0,010	0,0055	Alberka	Nekazaritza eta abeltzaintzarako (ureztatze-erabilera kanpo), beste erabilera batzuk	La Alberca ur-erabiltzaileen elkarte	Donostia / San Sebastián
48	A-G-2011-1856	0,0416	0,0416	Elurzulueta	Herri-hornidurarako	Bustintxuri elkarte	Donostia / San Sebastián
49	A-G-2011-1994	0,069	0,069	Aristondo	Nekazaritza eta abeltzaintzarako (ureztatze-erabilera kanpo), herri-hornidurarako, nekazaritzako lurrak ureztatzeko	Aristondo ur-erabiltzaileen elkarte	Donostia / San Sebastián
50	A-G-2011-1995	0,083	0,083	Aristondo	Nekazaritza eta abeltzaintzarako (ureztatze-erabilera kanpo), herri-hornidurarako	Joaquina Arruti Lizaso	Donostia / San Sebastián
51	A-G-2011-1998	0,017	0,017	Tolaretxea	Nekazaritza eta abeltzaintzarako (ureztatze-erabilera kanpo), herri-hornidurarako	Cooperativa Viviendas y Contratación, S.C.I. -Vicon-	Donostia / San Sebastián
52	A-G-2011-2000	0,006	-	Torre; Iturritxo	Nekazaritza eta abeltzaintzarako (ureztatze-erabilera kanpo)	Bautista Sarobe Larzábal	Donostia / San Sebastián
53	A-G-2011-2001	0,037	-	Matxitxaur	Nekazaritza eta abeltzaintzarako (ureztatze-erabilera kanpo), nekazaritzako lurrak ureztatzeko	Gregorio Olaizola Zubillaga	Donostia / San Sebastián
54	A-G-2011-3740	0,034	0,034	5983 Iturburua	Nekazaritza eta abeltzaintzarako (ureztatze-erabilera kanpo), herri-hornidurarako, nekazaritzako lurrak ureztatzeko	Ureztatzaile-elkarte	Donostia / San Sebastián

Emari ekologikoen erregimena ezartzeko Hitzartze prozesua
Kantauri Ekialdeko Demarkazio Hidrografikoa. EAEko Barne Arroen eremua

Zk.	ESPEDIENTEA ERREFERENTZIA	GEHIENEZKO EMARIA (l/s)	BATEZ BESTEKO EMARIA (l/s)	HARGUNEA	ERABILERA	TITULARRA	UDALERRIA
55	A-G-2011-3741	0,037	0,037	5873 Iturburua	Nekazaritza eta abeltzaintzarako (ureztatze-erabilera kanpo), herri-hornidurarako, nekazaritzako lurrak ureztatzeko	Sebastián Echebeste Berridi	Donostia / San Sebastián
56	A-G-2011-3742	0,037	0,037	Iturritxo erreka	Nekazaritza eta abeltzaintzarako (ureztatze-erabilera kanpo), nekazaritzako lurrak ureztatzeko	Gregorio Olaizola Zubillaga	Donostia / San Sebastián
57	A-G-2011-3743	0,017	0,017	5984 Iturburua	Nekazaritza eta abeltzaintzarako (ureztatze-erabilera kanpo), herri-hornidurarako	José Agustín Lopetegui Arzallus	Donostia / San Sebastián
58	A-G-2011-3747	0,023	0,023	6158 Basozabal-Azpikoa iturburua	Nekazaritza eta abeltzaintzarako (ureztatze-erabilera kanpo), herri-hornidurarako, nekazaritzako lurrak ureztatzeko	Simón Aduriz Isasa	Donostia / San Sebastián
59	A-G-2011-3748	0,028	0,028	6165 Sasialdera/Doana iturburua	Nekazaritza eta abeltzaintzarako (ureztatze-erabilera kanpo), herri-hornidurarako	Simón Aduriz Isasa	Donostia / San Sebastián
60	A-G-2011-3749	0,023	0,023	6066 Lindaberi iturburua	Herri-hornidurarako, nekazaritzako lurrak ureztatzeko	Ignacio Aguirresarobe Loinaz	Donostia / San Sebastián
61	A-G-2011-3750	0,017	0,017	6057 Parkundone iturburua	Nekazaritza eta abeltzaintzarako (ureztatze-erabilera kanpo), herri-hornidurarako	Ignacio Aguirresarobe Loinaz	Donostia / San Sebastián
62	A-G-2011-3753	0,006	0,006	5743 Arditurri iturburua	Nekazaritza eta abeltzaintzarako (ureztatze-erabilera kanpo)	Patxi Apalategi Mendizabal	Donostia / San Sebastián
63	A-G-2011-3754	0,03	0,03	6002 Iturburua II	Nekazaritza eta abeltzaintzarako (ureztatze-erabilera kanpo), herri-hornidurarako	María Concepción Apaolaza Zulaica	Donostia / San Sebastián
64	A-G-2011-3760	0,017	0,017	5804 Belabieta Azpi iturburua	Herri-hornidurarako	Ana Artola Iraola	Donostia / San Sebastián
65	A-G-2011-3762	0,11	0,11	5875 Uharte-aldeko erreka iturburua	Nekazaritzako lurrak ureztatzeko	Miguel Azurmendi Inchausti	Donostia / San Sebastián
66	A-G-2011-3763	0,347	0,347	5866 Lurgorrieta Murgil iturri iturburua	Herri-hornidurarako, nekazaritzako lurrak ureztatzeko	Miguel Azurmendi Inchausti	Donostia / San Sebastián
67	A-G-2011-3767	0,29	0,29	6159 Auzperora-Doana iturburua	Nekazaritza eta abeltzaintzarako (ureztatze-erabilera kanpo), herri-hornidurarako, nekazaritzako lurrak ureztatzeko	Auzperora-Doana iturburu ur-erabiltzaileen elkarte	Donostia / San Sebastián
68	A-G-2011-3769	0,02	0,02	6068 Para iturburua	Herri-hornidurarako	Para iturburu ur-erabiltzaileen elkarte	Donostia / San Sebastián
69	A-G-2011-3770	0,207	0,207	5932 Dindin iturburua	Nekazaritza eta abeltzaintzarako (ureztatze-erabilera kanpo), herri-hornidurarako, nekazaritzako lurrak ureztatzeko	José Ignacio Olazabal y Bordiu eta beste batzuk	Donostia / San Sebastián

Emari ekologikoen erregimena ezartzeko Hitzartze prozesua
Kantauri Ekialdeko Demarkazio Hidrografikoa. EAeko Barne Arroen eremua

Zk.	ESPEDIENTEA ERREFERENTZIA	GEHIENEZKO EMARIA (l/s)	BATEZ BESTEKO EMARIA (l/s)	HARGUNEA	ERABILERA	TITULARRA	UDALERRIA
70	A-G-2011-3771	0,017	0,017	5893 Ontzia iturburua	Nekazaritza eta abeltzaintzarako (ureztatze-erabilera kanpo)	Pedro Dorronsoro Gaztañaga	Donostia / San Sebastián
71	A-G-2011-3774	0,042	0,042	5857 Sube-iturri iturburua	Nekazaritza eta abeltzaintzarako (ureztatze-erabilera kanpo), herri-hornidurarako	José María Erauncetamurguil	Donostia / San Sebastián
72	A-G-2011-3775	0,009	0,009	5853 Iturrialdea iturburua	Nekazaritza eta abeltzaintzarako (ureztatze-erabilera kanpo), herri-hornidurarako	María Luisa Errazquin Zubeldia	Donostia / San Sebastián
73	A-G-2011-3776	0,042	0,042	5868 Urkieta Erreka iturburua	Nekazaritza eta abeltzaintzarako (ureztatze-erabilera kanpo), herri-hornidurarako	José María Erruncetamurgil	Donostia / San Sebastián
74	A-G-2011-3778	0,023	0,023	5825 Inchauspe iturburua	Nekazaritza eta abeltzaintzarako (ureztatze-erabilera kanpo), herri-hornidurarako	José María Iruretagiyena Segurola	Donostia / San Sebastián
75	A-G-2011-3779	0,095	0,095	6125 Iturburua	Herri-hornidurarako, nekazaritzako lurak ureztatzeko	Lucio Iturrioz Albisu	Donostia / San Sebastián
76	A-G-2011-3780	0,017	0,017	6032 Erreka-Txulo iturburua	Nekazaritza eta abeltzaintzarako (ureztatze-erabilera kanpo), herri-hornidurarako	Juan José Izaguirre Beraza	Donostia / San Sebastián
77	A-G-2011-3781	0,017	0,017	6166 Lubarri iturburua	Nekazaritza eta abeltzaintzarako (ureztatze-erabilera kanpo), herri-hornidurarako	José María Izeta Iturrioz	Donostia / San Sebastián
78	A-G-2011-3784	0,017	0,017	6072 Iturburua	Nekazaritza eta abeltzaintzarako (ureztatze-erabilera kanpo), herri-hornidurarako	Antonio Larzabal Urdampilleta	Donostia / San Sebastián
79	A-G-2011-3785	0,003	0,003	6078 Pagolatakoren Erreka iturburua	Herri-hornidurarako	Juana Lazcano Echezarreta	Donostia / San Sebastián
80	A-G-2011-3787	0,035	0,035	6047 Beko-iturri iturburua	Nekazaritza eta abeltzaintzarako (ureztatze-erabilera kanpo), herri-hornidurarako	Marcos Lizarazu Salaverria	Donostia / San Sebastián
81	A-G-2011-3788	0,016	0,016	5789 Mendizorroztz iturburua	Nekazaritza eta abeltzaintzarako (ureztatze-erabilera kanpo), herri-hornidurarako	José Luís Mayoz Iruretagoyena	Donostia / San Sebastián
82	A-G-2011-3789	2	2	6103 Iturburua	Industria-erabilerarako	Martín Mendiguren Osoro eta anaia	Donostia / San Sebastián
83	A-G-2011-3792	0,045	0,045	6041 Mendicho iturburua	Nekazaritza eta abeltzaintzarako (ureztatze-erabilera kanpo), nekazaritzako lurak ureztatzeko	Gregorio Olaizola Zubillaga	Donostia / San Sebastián
84	A-G-2011-3793	3,04	3,04	5840 Elur-Zulo iturburua	Nekazaritzako lurak ureztatzeko	Eur-Zulo ur-erabiltzaileen elkarte	Donostia / San Sebastián
85	A-G-2011-3797	0,017	0,017	5988 Ibaia iturburua	Herri-hornidurarako	José María Urkiola Loinaz	Donostia / San Sebastián
86	A-G-2011-3801	0,004	0,004	5880 Iturburua	Herri-hornidurarako, nekazaritzako lurak ureztatzeko	Juan Luís Larrauri Olaechea	Donostia / San Sebastián
87	A-G-2011-4107	0,25	0,25	-	Herri-hornidurarako	Usurbilgo udala	Donostia / San Sebastián

Emari ekologikoen erregimena ezartzeko Hitzartze prozesua
Kantauri Ekialdeko Demarkazio Hidrografikoa. EAEko Barne Arroen eremua

Zk.	ESPEDIENTEA ERREFERENTZIA	GEHIENEZKO EMARIA (l/s)	BATEZ BESTEKO EMARIA (l/s)	HARGUNEA	ERABILERA	TITULARRA	UDALERRIA
88	A-G-2011-4108	1	1	5837 Iturburua	Herri-hornidurarako	Usurbilgo udala	Donostia / San Sebastián
89	A-G-2011-4259	0,029	0,029	6160 Bizabaleni Artekoa iturburua	Nekazaritza eta abeltzaintzarako (ureztatze-erabilera kanpo), herri-hornidurarako, nekazaritzako lurrak ureztatze	Simón Aduriz Isasa	Donostia / San Sebastián
90	A-G-2011-5053	0,028	0,028	5860 Su-Iturri iturburua	Nekazaritza eta abeltzaintzarako (ureztatze-erabilera kanpo), herri-hornidurarako	Su-Iturri-Koa ur-erabiltzaileen elkarte	Donostia / San Sebastián
91	A-G-2011-5293	0,144	0,144	6157 Auzperora Idoana iturburua	Nekazaritza eta abeltzaintzarako (ureztatze-erabilera kanpo), herri-hornidurarako, nekazaritzako lurrak ureztatze	Simón Aduriz Isasa	Donostia / San Sebastián
92	A-G-2011-2684	0,016	0,016	5014 Iturri Zulo	Nekazaritza eta abeltzaintzarako (ureztatze-erabilera kanpo), herri-hornidurarako	José Antonio Beguiristain Suquia	Donostia/San Sebastián
93	A-G-2011-0066	-	0,003	Tolarieta	-	Javier Mendizabal	Hernani
94	A-G-2011-3755	0,034	0,034	6188 Mundarro iturburua	Herri-hornidurarako	Manuel Aramendi Telletxea	Hernani
95	A-G-2011-4255	0,35	0,35	6429 Leokako iturri iturburua	Herri-hornidurarako	Hernaniko Udala	Hernani
96	A-G-2011-4256	0,1	0,1	6179 Txabolategi	Herri-hornidurarako	Hernaniko Udala	Hernani
97	A-G-2011-4306	0,042	0,042	6056 Goiko-Gaña iturburua	Nekazaritza eta abeltzaintzarako (ureztatze-erabilera kanpo)	José Zuarnabar Irulegui	Hernani
98	A-G-2011-5055	0,017	0,017	5864 Liña Pot iturburua	Herri-hornidurarako	José María Gomendio Eizagirre	Usurbil
99	A-G-2011-5056	0,017	0,017	5980 Istuinzabal iturburua	Herri-hornidurarako	Calixto Iraola Sagasti	Usurbil
100	A-G-2011-5065	0,014	0,014	5872 Urtetako Iturria iturburua	Herri-hornidurarako	Pedro María Zinkunegi Alkorta	Usurbil