

# **EMARI EKOLOGIKOEN ERREGIMENA EZARTZEKO HITZARTZE PROZESUA**

## **LEA UNITATE HIDROLOGIKOA**

### **Kantauri Ekialdeko Demarkazio Hidrografikoa - EAEko Barne Arroen eremua -**

2015eko abendua

**Uraren Euskal Agentzia / Agencia Vasca del Agua**





## Aurkibidea

1.	Sarrera .....	1
2.	Azterlan-esparruaren ezaugarriak: baliabide hidrikoak, ur-eskaerak eta emari ekologikoak.....	2
3.	Emakida-informazioaren azterketaren emaitzak .....	5
4.	Emakida-informazioa aztertzean aprobeixamenduak sailkatzeko irizpideak .....	7
5.	Ondorioak.....	10
I.	ERANSKINA: A taldean sailkatutako ur-apeixamenduen zerrenda.....	11

## **Irudien aurkibidea**

1. irudia – Lea Unitate Hidrologikoa.....	2
2. irudia - Lea UHren emari ekologikoen kokalekuak, tarteka eta ur-masen arabera .....	4
3. irudia – Uraren erabilerak .....	7
4. irudia – Lea unitate hidrologikoaren eremu babestuak.. .....	8
5. irudia – Bolumen metatua, hitzartutako emakiden kopuruaren arabera.....	9

## **Taulen aurkibidea**

1. taula - Lea UHren ur-masetako eta tarteetako gutxieneko emari ekologikoak.....	4
2 . taula - Emakida-tituluetan adierazitako emari ekologikoak .....	6

## Akronimoak

Sigla	Deskribapena
EEE	Emari Ekologikoen Erregimena
400/2013 ED	400/2013 ED, ekainaren 7koa, Kantauri Ekialdeko Demarkazio Hidrografikoaren Plan Hidrologikoa onartzen duena
PHE	Plangintza Hidrologikoari buruzko Erregelamendua
UH	Unitate Hidrologikoa
URA	Uraren Euskal Agentzia
KBE	Kontserbazio Bereziko Eremua



## 1. Sarrera

Honako dokumentu honek Kantauri Ekialdeko Demarkazio Hidrografikoaren EAEko Barneko Arroen eremuan Uraren Euskal Agentzia egiten ari den emari ekologikoen erregimenaren Hitzartze prozesurako Lea unitate hidrologikoaren (UH) esparruan egindako berriazko azterlana biltzen du.

Hitzartze prozesu horren helburua da indarrean dauden aprobetxamenduetan emari ekologikoa ezartzen laguntzea, *Kantauri Ekialdeko Demarkazio Hidrografikoaren Plan Hidrologikoa onartzen duen ekainaren 7ko 400/2013 Errege Dekretuaren* 15. artikuluko xedatutakoaren arabera, aurrerantzean 400/2013 ED.

Prozesu hori aurrera eramateko, hainbat urratsetako prozedura ezarri da eta, horrek, azterlan-esparru du unitate hidrologikoa (UH). Lehendabizi, aipatu Hitzartze prozesua helburu duten eta indarrean dauden emakidak identifikatuko dira, ondoren aztertu eta, azkenik, emari ekologikoen erregimenak eta horiek azterlan-esparru bakoitzeko Hitzartze prozesua amaitzean errespetatu beharreko preskripzioak ezarriko dira. Prozesu honen helburu diren aprobetxamenduek titulu bat dute indarrean, baina ez dute espresuki adierazten Plan Hidrologikoan ezarritako emari ekologikoen erregimena bete behar dutenik, eta, indarrean duten tituluaren arabera, ez dute eskubidea iraungitzeko, berritzeko edo oinarritzeko ezaugarriak aldatzeko espediente behar (Dibulgazio-dokumentuaren 3.6.1. atala).

Azken batean, dokumentu honen helburua da Hitzartze prozesuarekin erlazionatutako aprobetxamenduen tituludunei aipatu prozesuaren, egindako azterlanen eta jasotako ondorioen berri ematea. Osagarri modura, kontuan hartu beharrekoa da [Dibulgazio-dokumentua](#), URAREN webgunean jendarte osoari eskuragarri ipini zaiona. Horrek biltzen ditu Hitzartze prozesua gidatuko dituen helburu eta ezaugarriak, eta xehe azaltzen ditu prozeduran zehar eman beharreko urratsak eta aurretiko azterlanak (*ikus Dibulgazio-dokumentuaren 3.6 atala*).

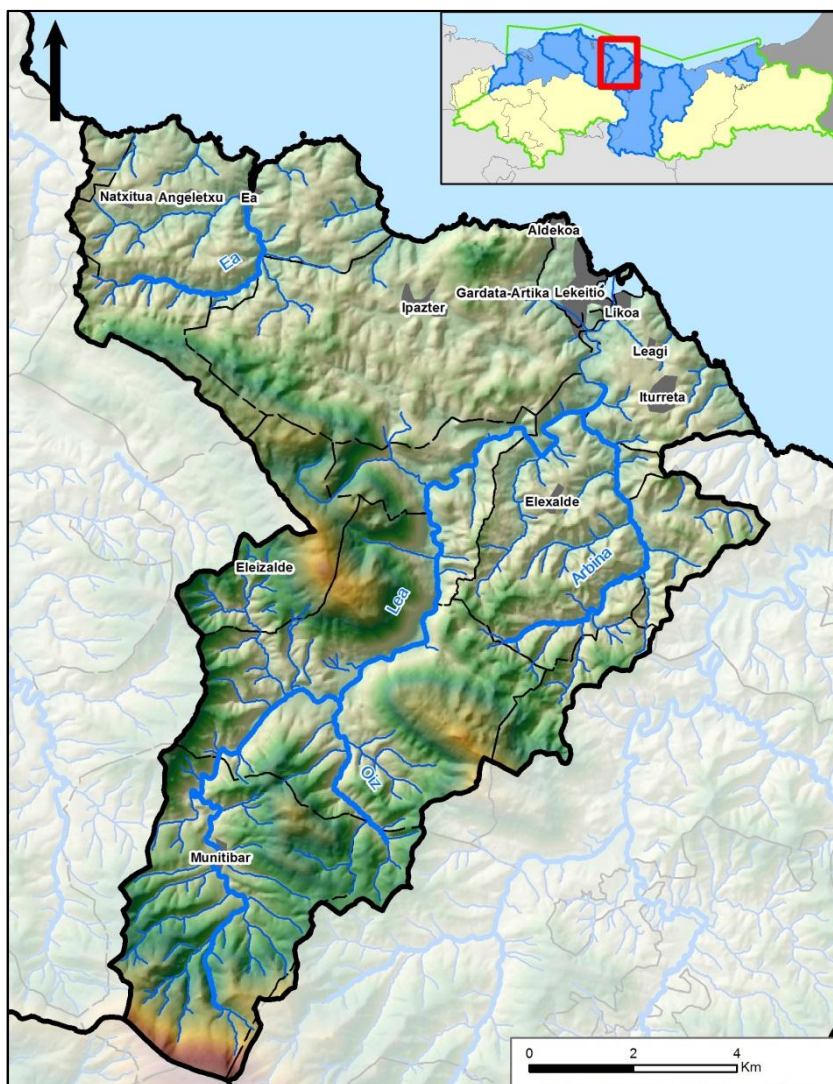
Dokumentua bost ataletan banatu da, eta eranskin bat du, honako eskema honi jarraiki. Sarrerako atalaren ondoren, **bigarren atalak** Plan Hidrologikoaren baitako unitate hidrologikoaren datu esanguratsuenetako batzuk laburbiltzen ditu (baliabide hidrikoak, ur-eskari nagusiak, ur-masa eta gutxieneko emari ekologikoak eta Lea UHren zatiak, baita horien kokapena erakusten duen mapa ere, besteak beste).

Jarraian, **hirugarren atalean**, emakida-informazioarekin egindako hainbat azterlanen laburpena jaso da, baita uraren erabilerei buruzko ondorioen laburpena ere (aprobetxamenduak A eta B taldeetan sailkatzea, emandako bolumena guztira, etab.). Halaber, **laugarren atalean** txertatu dira aipatu azterlanetan kontuan hartu diren sailkapen-irizpideak.

Azkenik, **bostgarren atalean**, Lea unitate hidrologikoan egindako azterlanaren ondorioak laburbildu dira. Eranskin modura txertatu dira Hitzartze prozesua egingo duten Lea UHren esparruko aprobetxamenduak (A taldea).

## 2. Azterlan-esparruaren ezaugarriak: baliabide hidrikoak, ur-eskaerak eta emari ekologikoak

1. irudian ikus daitekeen moduan, Lea unitate hidrologikoa barne hartzen ditu Ea eta Lea ibaien arro osoak eta horren estuarioa, baita bere ibaiadarren arroak (Oiz eta Arbina) eta kostako ibiai txiki batzuk ere. Halaber, barne hartzen ditu Ipar Antiklinorio, Ereñozar eta Bizkaiko Sinklinorio izeneko lurpeko ur-masak.



1. irudia – Lea Unitate Hidrologikoa

Unitatearen arro nagusia Lea ibaiarena da, guztizko azaleraren 128 km<sup>2</sup> -etatik 99 hartzen ditu. Gainontzekoa, Ea arroari eta ondoko beste txiki batzuei dagokie.

Indarrean dagoen Plan Hidrologikoa osatzen ari zenean, eta orain Plan hori berrikusteko lanen baitan, baliabide hidrikoen eta hirigintza, industria edota nekazaritza alorretarako ur-eskarien arteko lotura aztertu da eta, horretarako, kudeaketa-ereduak erabili (AQUATOOL)



eta hainbat aukeren bilakaeraren ikuspegiak txertatu ditugu. Horretarako, aurretik, ur-masa ezberdinetako ekarpen eta emariak kalkulatu ziren, eredu hidrologikoak aplikatuta (TETIS). Azterlan horiek URAREN webgunean kontsulta daitezke.

Horrela, TETIS Prezipitazio-Ekarpen eredutik eratorritako erregimen naturaleko ekarpenak urteko 60 hm<sup>3</sup> dira. Ur-eskarien artean hirigintzarekin lotutako eskaerak izan dira gehienak eta urteko 1,2 hm<sup>3</sup> direla kalkulatu da.

Halaber, Plan Hidrologikoan ezarri ziren errespetatu beharreko emari ekologikoen erregimenak, egoera hidrologikoa arruntan, baita deklaraturako lehortearen ondoriozko larrialdi-egoeran ere. Horrela, Dibulgazio-dokumentuaren 2.3 atalean deskribatutako metodologia aplikatuta egin ziren azterlan teknikoak, eta horien emaitzen arabera, emari ekologikoen erregimenak ezarri ziren. Emari horiek Plan Hidrologikoaren barnean txertatu ziren, ondoren izapidetu eta Errege Dekretu izaerarekin onartzeko (ekainaren 7ko 400/2013 ED).

PHan ezarritako gutxieneko emari ekologikoak hiru moduluri egiten diote erreferentzia:

- Ur gutxiko modulua (uztaila, abuztua, iraila eta urria)
- Tarteko ur kopuruaren modulua (maiatza, ekaina, azaroa eta abendua)
- Ur askoko modulua (urtarrila, otsaila, martxo eta apirila)

Aipatu Emari Ekologikoen Erregimenei dagokienez, Planaren berrikusketa-lanetan horiek hobetzeko azterlanak egiten ari dira. Hobetzeko azterlan horien ondoriozko emari ekologikoak aplikatzekoak izango dira ere Hitzartze prozesu honetan, Araudiaren 15. artikulua ezartzen duenaren arabera. Lea UHren kasuan, azterlanek Planak ezarritako balioak berretsi dituzte.

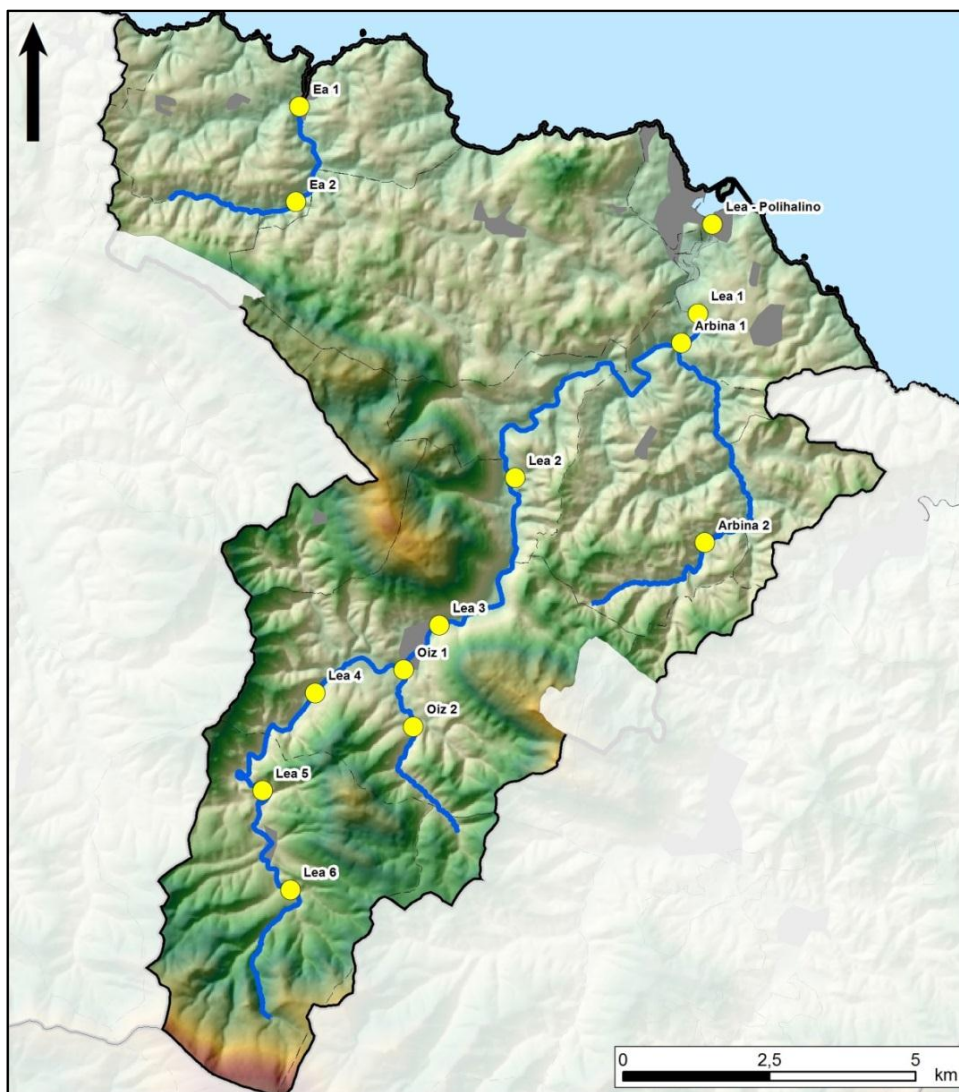
1. taulan, ibai edo tarteko uren kategoriako ur-masa eta zatientzako gutxieneko emari ekologikoak bildu dira (ohiko egoeran zein deklaraturako lehorteatatik larrialdi egoeran). Ibaiko zati eta masa horiek 2. irudian ikus daitezke. Halaber, informazio hori Uraren Euskal Agentziaren [webgunean](#) ere kontsulta daiteke, GIS aplikazioa erabilita. Berau, Hitzartze prozesu honen baitan garatu da, emakidadunei beren harguneez errespetatu beharreko emari ekologikoen erregimene berri emateko.

Masa kodea	Masa izena	Tartea	Koordenatuak Ibaian beherako muturra (ETRS 89)		Arroaren azalera (km <sup>2</sup> )	Gutxieneko emari ekologikoa (m <sup>3</sup> /s)					
			UTM X	UTM Y		Ohiko egoera hidrologikoa			Deklaraturako lehortearen ondoriozko larrialdi-egoera		
						Ur askokoak	Tarteko urak	Ur gutxikoak	Ur askokoak	Tarteko urak	Ur gutxikoak
ES111R045020	Ea-A	Ea 1	533.601	4.803.088	9,5	0,053	0,042	0,022	0,053	0,042	0,022
ES111R045020	Ea-A	Ea 2	533.540	4.801.457	4,4	0,024	0,019	0,010	0,012	0,010	0,005
ES111R045010	Lea-A	Arbina 1	540.136	4.799.047	16,0	0,089	0,071	0,036	0,089	0,071	0,036
ES111R045010	Lea-A	Arbina 2	540.533	4.795.634	5,5	0,030	0,024	0,012	0,015	0,012	0,006
ES111R045010	Lea-A	Lea 1	540.416	4.799.551	84,6	0,469	0,373	0,192	0,469	0,373	0,192
ES111R045010	Lea-A	Lea 2	537.295	4.796.742	47,5	0,240	0,155	0,106	0,240	0,155	0,106
ES111R045010	Lea-A	Lea 3	535.997	4.794.221	39,0	0,197	0,127	0,087	0,197	0,127	0,087
ES111R045010	Lea-A	Lea 4	533.871	4.793.066	18,2	0,092	0,059	0,041	0,046	0,030	0,020

Masa kodea	Masa izena	Tartea	Koordenatuak Ibaian beheko muturra (ETRS 89)		Arroaren azalera (km <sup>2</sup> )	Gutxieneko emari ekologikoa (m <sup>3</sup> /s)					
			UTM X	UTM Y		Ohiko egoera hidrologikoa			Deklaratutako lehortearen ondoriozko larrialdi-egoera		
						Ur askokoak	Tarteko urak	Ur gutxiak	Ur askokoak	Tarteko urak	Ur gutxiak
ES111R045010	Lea-A	Lea 5	532.971	4.791.394	14,3	0,072	0,047	0,032	0,036	0,023	0,016
ES111R045010	Lea-A	Lea 6	533.452	4.789.702	7,7	0,039	0,025	0,017	0,019	0,012	0,009
ES111R045010	Lea-A	Oiz 1	535.384	4.793.460	10,0	0,051	0,033	0,022	0,051	0,033	0,022
ES111R045010	Lea-A	Oiz 2	535.551	4.792.490	5,0	0,025	0,016	0,011	0,025	0,016	0,011
ES111T045010	Lea	Polihalino	540.665	4.801.075	85,3	0,473	0,376	0,194	0,473	0,376	0,194

1. taula - Lea UHren ur-masetako eta tartetako gutxieneko emari ekologikoak

Azkenik, Natura 2000 Sarearen baitan dagoen ibai-sarearen kasuan, Plangintza Hidrologikoen Erregelamenduaren 18.4 artikuluari jarraituz, deklaraturako lehorteatiko larrialdi egoeran ez da aplikagarri emari ekologiko baxuagoko aukera.



2. irudia - Lea UHren emari ekologikoen kokalekuak, tarteka eta ur-masen arabera

## 3. Emakida-informazioaren azterketaren emaitzak

### 3.1. Sarrera

Dokumentu honekin batera aurkezten den Dibulgazio-dokumentuaren 3.6 atalean adierazten den moduan, Hitzartze prozesua urrats batzuen baitan garatuko da. Lehenengo urratsak parte-hartze publikora igorri aurretik dokumentazioa osatzeko hainbat azterlan egitea izango dira.

Hartara, emakida-informazioa bildu ostean, Hitzartze prozesuaren 88 aprobetxamenduxede identifikatu dira guztira azterlan-esparruan. Identifikatutako aprobetxamenduek titulu bat dute indarrean, baina ez dute espresuki adierazten Plan Hidrologikoan ezarritako emari ekologikoen erregimena bete behar dutenik, eta, hasiera batean, eskuragarri dagoen informazioaren arabera, ez dute ezaugarriak aldatzeko edo iraungitzeko espediente behar (Dibulgazio-dokumentuaren 3.6.1. atala).

Jarraian, aprobetxamendu horietan hainbat azterlan egin dira eta, horretarako, kontuan hartu dira Plan Hidrologikoaren informazioa eta Hitzartze prozesuaren helburu eta ardatzak (Dibulgazio-dokumentuaren 3.6.2 eta 3.6.3 atalak), baita dokumentu honen 4. atalean aipatutako sailkatzeko irizpideak ere.

Azterlan horien helburua izan da Lea UHren esparruan gaur egun egiten diren erabilerei buruzko informazioa eskuratzea eta aprobetxamenduen hasierako sailkapen bat egitea, horietan emari ekologikoen erregimenak izango lituzkeen eraginen arabera eta ur-masen eta babestutako guneen ingurumen-helburuak betetzean izan dezaketen eraginaren arabera.

Horrela, hitzarmenerako aprobetxamenduak bi taldetan sailkatu dira. **A taldeko** aprobetxamenduak garrantzi txikikoak edo emari ekologikoak eraginkortasunez ezartzeko arazo handirik emango ez luketenak dira. Hala ere, kasu batzuetan, beharrezko gailuak jarriko dira, harguneetatik behera emariak errespetatzeko. Aldiz, **B taldeko** aprobetxamenduak, emari ekologikoak ezartzeak, kasu batzuetan, uraren erabileran eragin esanguratsuak izan ditzakeenak dira eta, beraz, ingurumen-helburuak betetzean eragin handiena eragin dezaketenak izango dira.

Jarraian bildu dira A eta B taldeetako aprobetxamenduen aurretiazko sailkapenaren emaitzak, baita hitzarmena gauzatzeko azterlan-esparruan uraren egungo erabilerari dagozkion ondorioak ere.

### 3.2. Ur-aprobetxamenduen sailkapena (A eta B taldeak)

Dokumentu honen 4. Atalean aipatzen diren sailkatzeko irizpideak kontuan hartuta eta Hitzartze prozesurako aprobetxamenduak aztertu ostean, hitzarmena gauzatzeko aprobetxamendu guztiak A taldean txertatu dira (I. eranskina).

### 3.3. Uraren erabileren ezaugarriak

Uraren erabilereki dagokienez, atal honetan laburbildu dira datu esanguratsuenak (ezarritako emari ekologikoak, emandako bolumenak, kontsumo-erabilerak eta kontsumorakoak ez direnak, uraren erabilerak, etab.).

#### **Emakida-tituluan ezarritako emari ekologikoa**

Hitzartze prozesuan txertatutako 88 aprobetxamenduetatik, 2 aprobetxamenduk bakarrik zeuzkaten eginak ingurumen-emarien errespetuari buruzko aurreikuspen orokorrak.

ESPEDIENTE ERREF.	GAIA	TITULARRA	EMARI EKOLOGIKOA (EMAKIDA-TITULUA) (l/s)
A-B-2011-1629	Munitibar-Arbatzegi Gerrickaitz auzoan dagoen Andiko Iturrize iturburuko ur-aprobetxamendua, ureztatze erabilerarako.	Jose Antonio Laka Zarragoikoetxea	Hargune-puntutik ibaian behera beti mantendu beharko da une horretan dagoen edo erabilgarri den emariaren erdia, baldin eta arrain populazioa daukan ibaia bada edo horretarako gaitasuna badu (emari etengabea edo ia etengabea duen ibaia eta erreka); eta emariaren heren bat mantendu beharko da iturrietan eta aldi baterako errekaetara.
A-B-2011-0893	Lezate iturburuko 0,78 l/s ur-aprobetxamendua, Aulesti hornitzeko. Aulesti.	Aulestiko Udala	Iturburuetatik hartutako emariak emari ekologikoa errespetatu beharko dute, hau da, une horretan dagoen edo erabilgarri den emariaren bi heren baino gehiagozkoa ezin da izan aprobetxatutako emaria.

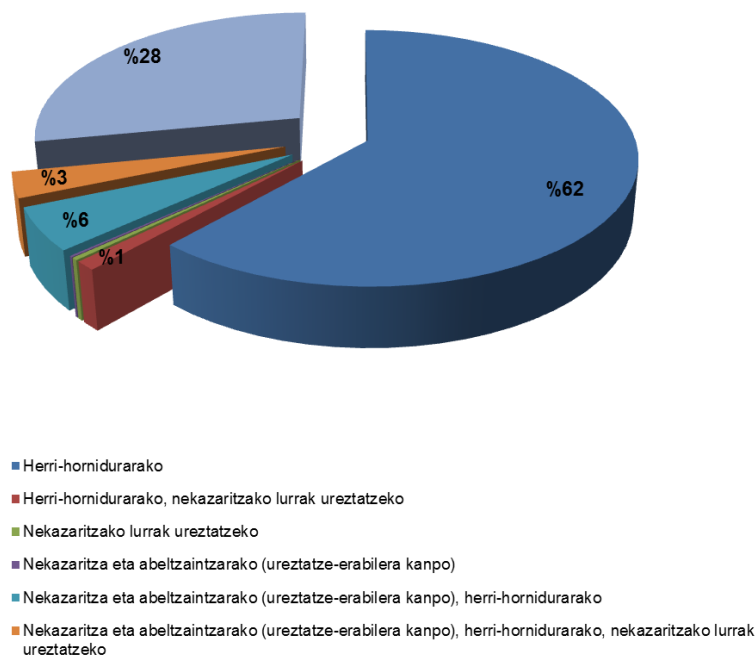
2. taula - Emakida-tituluetan adierazitako emari ekologikoak

#### **Emandako bolumena eta uraren erabilerak**

Emandako bolumena emakida-tituluko funtsezko elementuetako bat da. Halaber, funtsezko datua da aprobetxamenduek ingurumen-helburuak betetzean duten eragina edo emari ekologikoen erregimena ezartzeak uraren erabileren gainean izango dituen ondorioak aztertzerakoan.

Hitzartze prozesuaren barruan dauden 88 aprobetxamenduei emandako ur-bolumena urteko 0,47 hm<sup>3</sup> da. Uraren erabilereki dagokienez, denak kontsumo-erabilerarako dira. 3. irudian jasota dago Hitzartze prozesuan txertatutako ur-aprobetxamenduen erabileren bilduma.

### URAREN ERABILERA



3. irudia – Uraren erabilerak

## 4. Emakida-informazioa aztertzean aprobetxamenduak sailkatzeko irizpideak

Atal honetan biltzen dira aprobetxamenduak sailkatzeko irizpideak, horietan emari ekologikoaren erregimena ezartzeak izango lituzkeen eraginen arabera eta ur-masen eta babestutako guneen ingurumen-helburuak betetzean izan dezaketen eraginaren arabera.

Aprobetxamenduak aztertzeko jarraian aipatzen diren berriazko irizpideak erabili dira, eta Dibulgazio-dokumentuaren 3.6.2 eta 3.6.3 ataletan aipatutako irizpide orokorrak.

Lea UHren esparruan erabilitako berriazko irizpideak honako hauek dira:

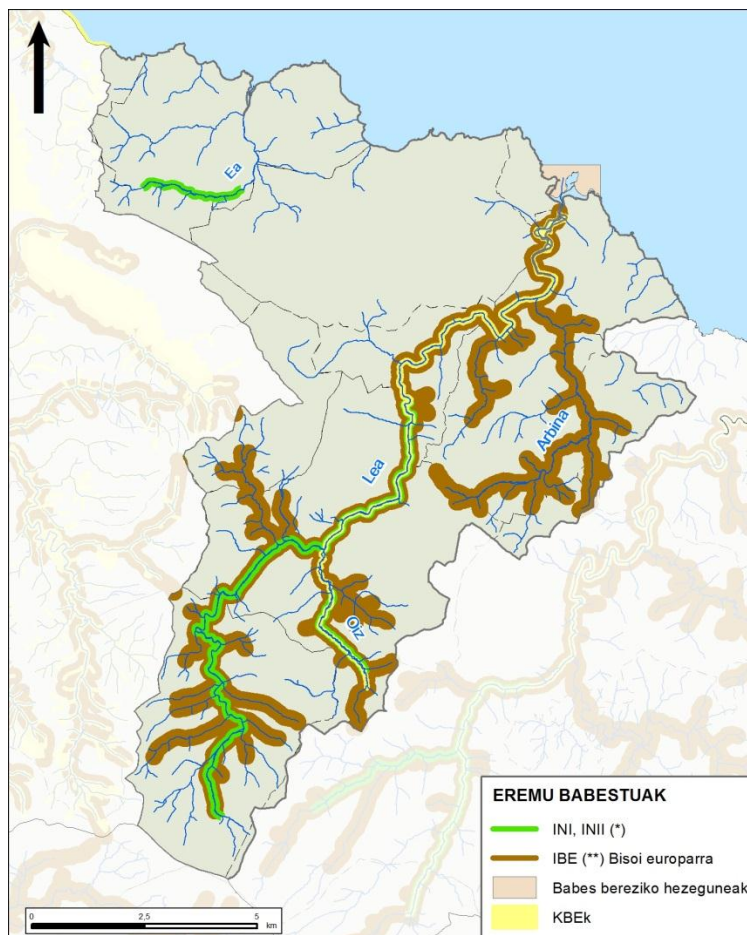
**Lehenengo irizpidea:** Ramsar Hitzarmenaren arabera, Natura 2000 Sarean edo Nazioarteko garrantziko hezeguneen zerrendan dauden kokapen edo atxikipen-guneak.

Lea UHren esparruan, Lea ibaia (ES2130010) Kontserbazio Bereziko Eremua izendatu zen urriaren 16ko 215/2012 Dekretuaren bidez.

**Bigarren irizpidea:** Eremu Babestuen Erregistroko beste gune batzuetako aprobetxamenduen kokapen edo eragina: hezeguneak, ibai-erreserba naturalak eta natura- edo ingurumen-intereseko zatiak eta espezie mehatxatuen interes bereziko eremuak bezalako beste batzuk, e.a.

Lea UHn Learen Itsasadarra (Lekeitio) (A1B4) hezegunea dago, Hezeguneen Estatuko Inbentarioaren barne dagoena. Horrez gain, ingurumen intereseko ibai-tarteak daude Ea 2, Lea 2, 3, 4, 5 eta 6 tarteetan eta interes naturaleko bat Oiz 2 tartean. Azkenik, espezie mehatxatuen interes bereziko eremuei dagokienez, aipatzekoa dugu bisoi europarraren presentzia Lea-A masaren tarte guztietan.

Hurrengo irudian bildu dira Lea UHko eremu babestuak.



4. irudia – Lea unitate hidrologikoaren eremu babestuak. (\*)INI Interes naturaleko ibai-tarteak; INII Ingurumeneko natur interesa duten ibai-tarteak; (\*\*)IBE Interes bereziko eremuak.

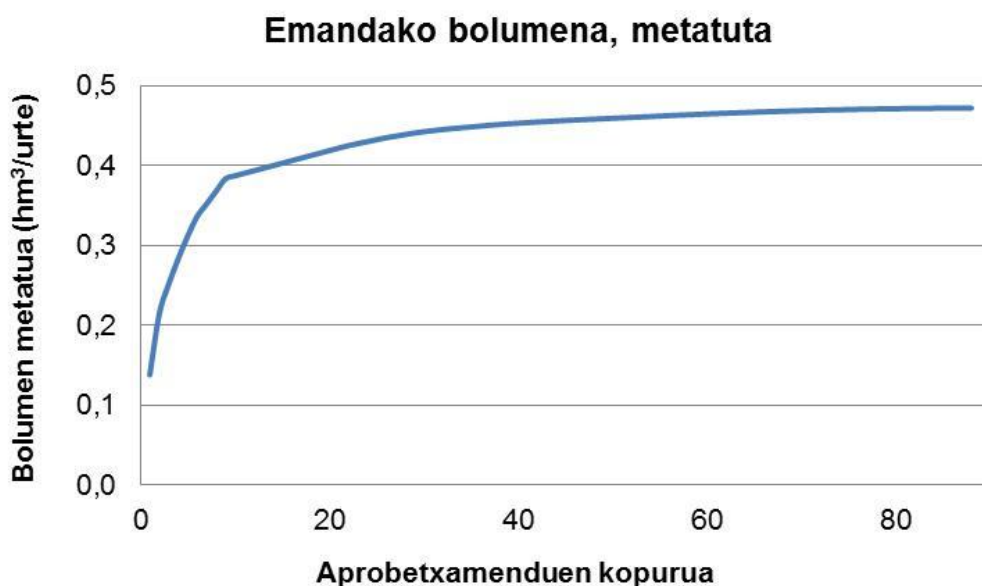
**Hirugarren irizpidea:** Urteko bolumenak eta emakida-tituluetan emandako emariak.

Hirugarren irizpide hau erabakigarria da emaria prozesu ekologikoen faktore antolatzaileetako den unetik, eta, beraz, emarien erregimenean aldaketak egiteak ekosistemaren egoeran eta kontserbazioan eragin handia izan dezake. Halaber, funtsezko datua da, ingurumen-helburuak betetzean aprobetxamenduek duten eraginaz gain, uraren erabileren gainean emari ekologikoen erregimena ezartzeak izan ditzakeen eraginak aztertzeke ere.

Hirugarren atalean aipatu den moduan, emakida-informazioa bildu eta hautatutakoan, hitzarmenerako 88 aprobetxamendu identifikatu dira. Aprobetxamendu horietan emandako ur-bolumena, guztira, urteko 0,47 hm<sup>3</sup> da.

Irizpide hori aplikatzeko, azterketa bat egin da eta, horri esker, kalkulu globala eginda, emandako gutxizko bolumena kontuan hartuta, arroaren punturik baxuenean emari ekologikoaren balioaren (ur gutxiko modulua) % 10 gainditzen ez duen garrantzi gutxiko aprobetxamenduak identifikatu ahal izan dira. Hau da, aprobetxamendu horietatik hartuko litzatekeen ur kantitatea hain da txikia, ez litzatekeela 19,4 l/s-ra, aipatu % 10 kopuruaren baliora, iritsiko (urteko 0,61 hm<sup>3</sup>). Horretarako, aurrez, emari txikienetik handienera ordenatu dira aprobetxamenduak.

Honako irudi honek hirugarren irizpide hori abiapuntu hartuta egindako azterketaren emaitzak biltzen ditu. Horrela, 88 aprobetxamenduek urteko 0,47 hm<sup>3</sup> bolumena osatzen dute, arroaren punturik baxuenean ur gutxiko moduluan emari ekologikoaren aipatu % 10 kopurura ez da hurbiltzen.



5. irudia – Bolumen metatua, hitzartutako emakiden kopuruaren arabera

**Laugarren irizpidea:** Ur-masen egoera ekologikoa eta ingurumen-helburuak.

Irizpide honen arabera, egoera onean dauden ur-masak lehenetsiko dira degradazioa ekidite aldera. Lea UHren esparruan, ur-masa guztiek egoera ekologiko "ona" daukate eta Ea-A ur-masak "oso ona".

**Beste batzuk:** Baliabide-eskaera ereduaren erabilera hargune zehatz batek ezarritako emari ekologikoen erregimenean eraginik duen baloratzea.

Azkenik, aurreko irizpideez gain, kontuan hartu beharreko faktoreen artean aintzat hartu dira, besteak beste: kontsumo-erabilerarako diren ala ez, ura zein erabilera motatarako bideratuko den (herri-, etxe-, industria-, energia-, nekazaritza- eta abeltzaintza-hornidurarako, etab).

Hortaz, aurreko irizpideak kontuan hartuta Hitzartze prozesurako aprobetxamenduak aztertu ostean, aprobetxamendu guztiak txertatu dira A taldean (I. eranskina).

## 5. Ondorioak

Lea HUren esparruko Hitzartze prozesuaren emakida-informazioa aztertzean, kontuan hartu dira uraren egungo erabilerak, emakida-erregimena eta jardunbide egokiak. Halaber, uraren aurreko eskubideen eta emari ekologikoen erregimenak bateragarri egiteko, azterketa-esparruaren eta emandako ur-aprobetxamenduen ezaugarriak aztertu dira, baita Plan Hidrologikoaren informazioa ere (baliabideak, eskariak, emari ekologikoak, etab.) eta, identifikatutako arazo ezberdinen arabera, proposamen ezberdinak luzatu dira, ur-aprobetxamendu eta emari ekologikoak bateragarri izatea lortzeko.

Laburbilduz, indarrean dauden emakidei 400/2013 Errege Dekretuaren 15. artikulua betez emari ekologikoen erregimena ezartzeko garatzen ari den Hitzartze prozesuaren emaitza modura, ur-aprobetxamenduek kontuan hartu beharreko emari ekologikoen erregimenak eta preskripzioak honako hauek izango dira:

- a) Hargunearen edo harguneen ibaian behera dagoen puntuan aprobetxamenduek errespetatu beharreko emari ekologikoak 400/2013 Errege Dekretuaren 8.1 eranskinean jasotakoetan aplikatu beharrekoa izango dira. Eranskin horretan bildu dira aintzat hartutako azaleko ur edo ur-masaren ibaian beherako muturrari dagozkion gutxieneko emari ekologikoak (ikus dokumentu honen 1. taula eta 2. irudia).
- b) 8.1 eranskinean agertzen diren puntuekin bat ez datozen kasuetarako, harguneetan bermatu beharreko emari ekologikoen ezarpena aipatu Errege Dekretuaren 13. artikuluan ezarritako arauak jarraiki egingo da. Artikulu horretan 4 kasu bildu dira, emari ekologikoak zehaztuta dauden puntuei dagokienez harguneen kokapenaren arabera (13.4 artikuluan a), b) eta c) kasuak) edo azaleko urak zati batean edo osorik lurrazalean sartu daitezkeen iturburu eta guneen arabera.
- c) Aurreko hori aplikatzeko, A taldeko aprobetxamenduen tituludunei dagozkien harguneetan errespetatu behar dituzten emari ekologikoen erregimenaren berri emateko, URaren [webgunean](#) eta Hitzartze prozesu honetan zehar, aplikazio informatiko bat jarri da abian. Horri esker, GIS bisorearen bidez, modulu ezberdinetarako (ur gutxi, tarteko ur eta ur asko modulueterako) emari ekologikoen erregimenaren balioen berri ematen da, hargunearen kokapena abiapuntu hartuta. Tresna horren bitartez, aprobetxamenduen tituludunek beren harguneak koka ditzakete kontsultarako hainbat tresna erabilita (udalerrri, gunea, erreka, UTM koordenatuak) eta errespetatu beharreko gutxieneko emari ekologikoen berri izango dute. Bisore horretan daude berau kontsultatzeko jarraibideak.
- d) A taldean txertatutako Lea UHren esparruko ur-aprobetxamenduetarako Hitzartze prozesua ( URaren zuzendari nagusiaren ebazpenaren argitalpena) amaitu eta gehienez 6 hilabeteko epean, titularrak eginda izan beharko ditu gutxieneko emari ekologiko horiek bete daitezzen beharrezko jarduketak, baldin eta titularrari epea luzatu zaion jakinarazpenik izan ez badu, betiere.



## I. ERANSKINA: A taldean sailkatutako ur-aprobetxamenduen zerrenda.

Zk.	ESPEDIENTE ERREFERENTZIA	GEHIENEZKO EMARIA (l/s)	BATEZ BEZTEKO EMARIA (l/s)	IBAIA	ERABILERA	TITULARRA	UDALERRIA
1	A-B-2011-1154	2,4	-	Kortesierra edo Andramarikorta	Herri-hornidurarako	Bilbao-Bizkaia Ur Partzuergoa	Amoroto
2	A-B-2011-2113	0,037	0,037	1417 Iturri-Barri iturburua	Nekazaritza eta abeltzaintzarako (ureztatze-erabilera kanpo), herri-hornidurarako	Antonio Arriaga Elu	Amoroto
3	A-B-2011-2114	0,003	0,003	1531 Iturburua	Herri-hornidurarako	Joaquín Erkiaga Goitiandia	Amoroto
4	A-B-2011-2115	0,016	0,016	1495 Iturburua	Herri-hornidurarako	José Itza Odiaga	Amoroto
5	A-B-2011-2116	0,007	0,007	1475 Iturburua	Herri-hornidurarako	Benedicta Laca Argoitia	Amoroto
6	A-B-2011-2117	0,08	0,08	1456 Iturburua	Herri-hornidurarako, nekazaritzako lurak ureztatzeko	Benita Laucirica Laucirica	Amoroto
7	A-B-2011-2118	0,049	0,049	1481 Iturburua	Nekazaritza eta abeltzaintzarako (ureztatze-erabilera kanpo), herri-hornidurarako, nekazaritzako lurak ureztatzeko	Santiago Urrutia Chacartegui	Amoroto
8	A-B-2011-2119	0,009	0,009	1490 Iturburua	Herri-hornidurarako	Santiago Urrutia Chacartegui	Amoroto
9	A-B-2011-0893	-	0,78	Lezate	Herri-hornidurarako	Aulestiko Udala	Aulesti
10	A-B-2011-0894	0,03	-	Santa Eufemia	Industria-erabilerarako	Mármoles Ureche, S.R.L.	Aulesti
11	A-B-2011-2123	0,012	0,012	1228 Iturralde iturburua	Nekazaritza eta abeltzaintzarako (ureztatze-erabilera kanpo), herri-hornidurarako	Juan Gallettebeitia Izaguirre	Aulesti
12	A-B-2011-2124	0,009	0,009	1177 Urteta iturburua	Herri-hornidurarako	José Luís Juaristi Bollar eta beste bat	Aulesti
13	A-B-2011-2125	0,041	0,041	1215 Montulme iturburua	Herri-hornidurarako	Petra Onaindia Espinilla eta beste batzuk	Aulesti
14	A-B-2011-2126	0,019	0,019	1100 Iturburua	Nekazaritzako lurak ureztatzeko	Libe Jon Karmele Alkorta Iturraran	Aulesti
15	A-B-2011-2127	0,021	0,021	1041 Iturburua	Nekazaritza eta abeltzaintzarako (ureztatze-erabilera kanpo), herri-hornidurarako	Juan José Alzaa Uriarte	Aulesti
16	A-B-2011-2128	0,021	0,021	1058 Iturburua	Nekazaritza eta abeltzaintzarako (ureztatze-erabilera kanpo), herri-hornidurarako	Juan José Alzaa Uriarte	Aulesti
17	A-B-2011-2129	0,015	0,015	1134 Iturburua	Herri-hornidurarako	José Arrate Legarra eta beste bat	Aulesti
18	A-B-2011-2130	0,1	0,1	1092 Iturburua	Herri-hornidurarako	Aulestiko Udala	Aulesti
19	A-B-2011-2131	0,1	0,1	1102 Iturburua	Herri-hornidurarako	Aulestiko Udala	Aulesti
20	A-B-2011-2132	0,1	0,1	1027 Iturburua	Herri-hornidurarako	María Bollar Gabiola	Aulesti
21	A-B-2011-2133	0,03	0,03	1151 Iturburua	Herri-hornidurarako	Félix Careaga Aspiazu	Aulesti
22	A-B-2011-2134	0,023	0,023	1099 Iturburua	Nekazaritza eta abeltzaintzarako (ureztatze-erabilera kanpo), herri-hornidurarako	José María Gabiola Malaxetxebarria	Aulesti

Emari ekologikoen erregimena ezartzeko Hitzartze prozesua  
Kantauri Ekialdeko Demarkazio Hidrografikoa. EAeko Barne Arroen eremua

Zk.	ESPEDIENTE ERREFERENTZIA	GEHIENEZKO EMARIA (l/s)	BATEZ BEZTEKO EMARIA (l/s)	IBAIA	ERABILERA	TITULARRA	UDALERRIA
23	A-B-2011-2136	0,023	0,023	1269 Iturburua	Nekazaritza eta abeltzaintzarako (ureztatze-erabilera kanpo), herri-hornidurarako, nekazaritzako lurak ureztatzeko	Isaías Jayo Onaindia	Aulesti
24	A-B-2011-2137	0,023	0,023	1283 Iturburua	Nekazaritza eta abeltzaintzarako (ureztatze-erabilera kanpo), herri-hornidurarako, nekazaritzako lurak ureztatzeko	Isaías Jayo Onaindia	Aulesti
25	A-B-2011-2138	0,023	0,023	1294 Iturburua	Herri-hornidurarako	Isaías Jayo Onaindia	Aulesti
26	A-B-2011-2139	0,03	0,03	1136 Iturburua	Herri-hornidurarako	Rufino Lejardi Barinagarementeria	Aulesti
27	A-B-2011-2140	0,1	0,1	1029 Iturburua	Herri-hornidurarako, nekazaritzako lurak ureztatzeko	Cándido Rementeria Gabiola	Aulesti
28	A-B-2011-2141	0,006	0,006	1048 Iturburua	Nekazaritza eta abeltzaintzarako (ureztatze-erabilera kanpo), herri-hornidurarako	Francisco Uriguen Aranaz	Aulesti
29	A-B-2011-2142	0,008	0,008	1021 Iturburua	Herri-hornidurarako	León Zarragoicoechea Careaga	Aulesti
30	A-B-2011-2386	1	1	1073 Ordeñabe iturburua	Herri-hornidurarako	Ereñoko Udala	Aulesti
31	A-B-2011-2472	0,001	0,001	1167 Errekondo iturburua	Herri-hornidurarako	Luis Telleria Retolaza	Aulesti
32	A-B-2011-2217	0,01	0,01	1715 Itxurte iturburua	Nekazaritza eta abeltzaintzarako (ureztatze-erabilera kanpo), herri-hornidurarako	Orbe ur-erabiltzaileen elkarte	Berriatua
33	A-B-2011-2225	0,018	0,018	1822 Iturburua	Nekazaritza eta abeltzaintzarako (ureztatze-erabilera kanpo), herri-hornidurarako	José Luis Gorostola Gayo	Berriatua
34	A-B-2011-2233	0,013	0,013	1793 Sakoneta iturburua	Nekazaritza eta abeltzaintzarako (ureztatze-erabilera kanpo), herri-hornidurarako	José María Zabala Furundarena	Berriatua
35	A-B-2011-2248	0,016	0,016	1809 Etxeburua iturburua	Nekazaritza eta abeltzaintzarako (ureztatze-erabilera kanpo), herri-hornidurarako	Juan Gandiaga Lersundi	Berriatua
36	A-B-2011-2249	0,008	0,008	1805 Munte-Oeste iturburua	Herri-hornidurarako	Tomás Gandiaga Sierra	Berriatua
37	A-B-2011-2261	0,046	0,046	1890 Sagasti iturburua	Nekazaritza eta abeltzaintzarako (ureztatze-erabilera kanpo), herri-hornidurarako, nekazaritzako lurak ureztatzeko	Matías Plaza Basterrechea	Berriatua
38	A-B-2011-2267	0,024	0,024	1854 Etxaburu iturburua	Nekazaritza eta abeltzaintzarako (ureztatze-erabilera kanpo), herri-hornidurarako	Ramón Zabala	Berriatua
39	A-B-2011-2296	0,013	0,013	0991 Iturburua	Nekazaritza eta abeltzaintzarako (ureztatze-erabilera kanpo), herri-hornidurarako	María Amaia Eiguren Arza	Ea
40	A-B-2011-2297	0,013	0,013	0996 Iturburua	Nekazaritza eta abeltzaintzarako (ureztatze-erabilera kanpo), herri-hornidurarako	María Amaia Eiguren Arza	Ea
41	A-B-2011-2298	0,013	0,013	0999 Iturburua	Nekazaritza eta abeltzaintzarako (ureztatze-erabilera kanpo), herri-hornidurarako	María Amaia Eiguren Arza	Ea

Emari ekologikoen erregimena ezartzeko Hitzartze prozesua  
Kantauri Ekialdeko Demarkazio Hidrografikoa. EAEko Barne Arroen eremua

Zk.	ESPEDIENTE ERREFERENTZIA	GEHIENEZKO EMARIA (l/s)	BATEZ BEZTEKO EMARIA (l/s)	IBAIA	ERABILERA	TITULARRA	UDALERRIA
42	A-B-2011-2395	0,1	0,1	1003 Iturburua	Herri-hornidurarako	Francisco Arrupe Goirieta eta beste batzuk	Ea
43	A-B-2011-2390	0,5	0,5	0965 Altza iturburua	Herri-hornidurarako	Ereñoko Udala	Ereño
44	A-B-2011-2394	0,5	-	Altza-2 iturburua	Herri-hornidurarako	Ereñoko Udala	Ereño
45	A-B-2011-1188	-	4,38	Lea ibaia	Industria-erabilerarako	Leako arroko udal-mankonunitatea.	Gizaburuaga
46	A-B-2011-1395	0,002	0,002	Olaburu iturburua	Herri-hornidurarako	Iturri Zamarra-Olaburu ur-erabiltzaileen elkarte	Gizaburuaga
47	A-B-2011-2470	0,011	0,011	1206 Elbeitxiko iturri iturburua	Herri-hornidurarako	José Luís Gorostola Goicoechea	Gizaburuaga
48	A-B-2011-2471	0,017	0,017	1218 Karabia Alde iturburua	Nekazaritza eta abeltzaintzarako (ureztatze-erabilera kanpo), herri-hornidurarako, nekazaritzako lurak ureztatzeko	Félix Inchausti Malaxechevarria	Gizaburuaga
49	A-B-2011-2389	0,5	0,5	1024 Akorda iturburua	Herri-hornidurarako	Ereñoko Udala	Ispaster
50	A-B-2011-2696	0,017	0,017	1142 Iturburua	Nekazaritza eta abeltzaintzarako (ureztatze-erabilera kanpo), herri-hornidurarako, nekazaritzako lurak ureztatzeko	Lucía Achaval Echevarrieta	Ispaster
51	A-B-2011-2697	0,017	0,017	1164 Iturburua	Nekazaritza eta abeltzaintzarako (ureztatze-erabilera kanpo), herri-hornidurarako, nekazaritzako lurak ureztatzeko	Antonio Achabal Legarza	Ispaster
52	A-B-2011-2698	0,017	0,017	1208 Iturburua	Nekazaritza eta abeltzaintzarako (ureztatze-erabilera kanpo), herri-hornidurarako	María Victoria Alzola Bermeosolo	Ispaster
53	A-B-2011-2699	0,017	0,017	1237 Askalde iturburua	Nekazaritza eta abeltzaintzarako (ureztatze-erabilera kanpo), herri-hornidurarako, nekazaritzako lurak ureztatzeko	Diego Berastegui Mergelina	Ispaster
54	A-B-2011-2700	0,017	0,017	1231 Itzaurre iturburua	Nekazaritza eta abeltzaintzarako (ureztatze-erabilera kanpo), herri-hornidurarako, nekazaritzako lurak ureztatzeko	Rufino Eizaguirre Anchustegui	Ispaster
55	A-B-2011-2701	0,017	0,017	1197 Oxiña iturburua	Nekazaritza eta abeltzaintzarako (ureztatze-erabilera kanpo), herri-hornidurarako, nekazaritzako lurak ureztatzeko	Antonio Gárate Achabal	Ispaster
56	A-B-2011-2702	0,017	0,017	1201 Luarria iturburua	Nekazaritza eta abeltzaintzarako (ureztatze-erabilera kanpo), herri-hornidurarako, nekazaritzako lurak ureztatzeko	Antonio Gárate Achabal	Ispaster
57	A-B-2011-2704	0,002	0,002	1514 Metala iturburua	Nekazaritzako lurak ureztatzeko	Clemente Plaza Ceaiturraldea	Ispaster
58	A-B-2011-2803	0,017	0,017	1488 Iturburua	Nekazaritza eta abeltzaintzarako (ureztatze-erabilera kanpo), herri-hornidurarako	Miguel Ángel Eguren Ariznabarreta	Ispaster
59	A-B-2011-2703	0,002	0,002	1515 Iturburua	Nekazaritzako lurak ureztatzeko	Clemente Plaza Ceaiturraldea	Lekeitio

Emari ekologikoen erregimena ezartzeko Hitzartze prozesua  
Kantauri Ekialdeko Demarkazio Hidrografikoa. EAeko Barne Arroen eremua

Zk.	ESPEDIENTE ERREFERENTZIA	GEHIENEZKO EMARIA (l/s)	BATEZ BEZTEKO EMARIA (l/s)	IBAIA	ERABILERA	TITULARRA	UDALERRIA
60	A-B-2011-2961	0,1	0,1	1656 Iturburua	Herri-hornidurarako	Martín Aranzamendi Gabiola	Mendexa
61	A-B-2011-2963	0,015	0,015	1710 Iturburua	Nekazaritza eta abeltzaintzarako (ureztatze-erabilera kanpo), herri-hornidurarako	Pedro Arrillaga Calzacorta	Mendexa
62	A-B-2011-2964	0,03	0,03	1849 Iturburua	Nekazaritza eta abeltzaintzarako (ureztatze-erabilera kanpo), herri-hornidurarako	Juan María Arriaga San Martín	Mendexa
63	A-B-2011-2965	0,077	0,077	1672 1. Iturburua	Nekazaritza eta abeltzaintzarako (ureztatze-erabilera kanpo), herri-hornidurarako, nekazaritzako lurak ureztatzeko	Pascual Algorta y Coello de Portugal	Mendexa
64	A-B-2011-2966	0,1	0,1	1586 2. Iturburua	Nekazaritza eta abeltzaintzarako (ureztatze-erabilera kanpo), herri-hornidurarako	Pascual Algorta y Coello de Portugal	Mendexa
65	A-B-2011-2967	0,077	0,077	1638 3. Iturburua	Nekazaritza eta abeltzaintzarako (ureztatze-erabilera kanpo), herri-hornidurarako, nekazaritzako lurak ureztatzeko	Pascual Algorta y Coello de Portugal	Mendexa
66	A-B-2011-2968	0,1	0,1	1655 Algortabaso iturburua	Nekazaritza eta abeltzaintzarako (ureztatze-erabilera kanpo), herri-hornidurarako	Pascual Algorta y Coello de Portugal	Mendexa
67	A-B-2011-2969	0,1	0,1	1648 Algortabaso iturburua	Nekazaritza eta abeltzaintzarako (ureztatze-erabilera kanpo), herri-hornidurarako	Pascual Algorta y Coello de Portugal	Mendexa
68	A-B-2011-2970	0,1	0,1	1623 6. Iturburua	Nekazaritza eta abeltzaintzarako (ureztatze-erabilera kanpo), herri-hornidurarako	Pascual Algorta y Coello de Portugal	Mendexa
69	A-B-2011-2971	0,077	0,077	1624 7. Iturburua	Nekazaritza eta abeltzaintzarako (ureztatze-erabilera kanpo), herri-hornidurarako, nekazaritzako lurak ureztatzeko	Pascual Algorta y Coello de Portugal	Mendexa
70	A-B-2011-2972	0,1	0,1	1603 8. Iturburua	Nekazaritza eta abeltzaintzarako (ureztatze-erabilera kanpo), herri-hornidurarako	Pascual Algorta y Coello de Portugal	Mendexa
71	A-B-2011-2973	0,017	0,017	1716 Iturburua	Herri-hornidurarako	Antonio Erkiaga Goitiandia	Mendexa
72	A-B-2011-2974	0,023	0,023	1631 Iturburua	Nekazaritza eta abeltzaintzarako (ureztatze-erabilera kanpo)	Miguel Iturbe Sarasola	Mendexa
73	A-B-2011-2975	0,011	0,011	1634 Iturburua	Herri-hornidurarako	Miguel Iturbe	Mendexa
74	A-B-2011-2976	0,005	0,005	1926 Iturburua	Nekazaritza eta abeltzaintzarako (ureztatze-erabilera kanpo)	Ramón Laca Cortabitarte	Mendexa
75	A-B-2011-2977	0,003	0,003	1862 Iturburua	Nekazaritza eta abeltzaintzarako (ureztatze-erabilera kanpo), herri-hornidurarako	Máximo Osa Nachiondo	Mendexa
76	A-B-2011-2978	0,011	0,011	1693 Iturburua	Nekazaritza eta abeltzaintzarako (ureztatze-erabilera kanpo), herri-hornidurarako	Félix Osa Urkiaga	Mendexa
77	A-B-2011-2979	0,008	0,008	1720 Iturburua	Nekazaritza eta abeltzaintzarako (ureztatze-erabilera kanpo), herri-hornidurarako	Martín Urkiaga Leniz	Mendexa

Zk.	ESPEDIENTE ERREFERENTZIA	GEHIENEZKO EMARIA (l/s)	BATEZ BEZTEKO EMARIA (l/s)	IBAIA	ERABILERA	TITULARRA	UDALERRIA
78	A-B-2011-0480	1	-	Sagardui	Herri-hornidurarako	Munitibarko Udala (Arbatzegi-Gerrikaitz)	Munitibar-Arbatzegi Gerrikaitz
79	A-B-2011-0940	0,9	-	Jauregui	Herri-hornidurarako	Bilbao Bizkaia Ur Partzuergoa	Munitibar-Arbatzegi Gerrikaitz
				Ulemendi/Erregaristi			
80	A-B-2011-1078	1,2	-	Urtieta	Herri-hornidurarako	Munitibarko Udala (Arbatzegi-Gerrikaitz)	Munitibar-Arbatzegi Gerrikaitz
				La Mina			
				Muniategi			
81	A-B-2011-1402	0,033	0,033	Izenik gabekoa	Herri-hornidurarako	Juan María Aransolo Mendiola	Munitibar-Arbatzegi Gerrikaitz
82	A-B-2011-1629	-	0,03	Andiko iturrize	Nekazaritzako lurak ureztatzeko	Jose Antonio Laka Zarragoikoetxea	Munitibar-Arbatzegi Gerrikaitz
83	A-B-2011-2855	0,017	0,017	0958 Iturburua	Nekazaritza eta abeltzaintzarako (ureztatze-erabilera kanpo), herri-hornidurarako, nekazaritzako lurak ureztatzeko	Juan Astorkia Arriola	Munitibar-Arbatzegi Gerrikaitz
84	A-B-2011-2856	0,006	0,006	0942 Iturburua	Nekazaritza eta abeltzaintzarako (ureztatze-erabilera kanpo), herri-hornidurarako	Irumitxi ur-erabiltzaileen elkarte	Munitibar-Arbatzegi Gerrikaitz
85	A-B-2011-2861	0,005	0,005	0997 Iturburua	Herri-hornidurarako	Jesés Barinaga Rementeria	Munitibar-Arbatzegi Gerrikaitz
86	A-B-2011-2862	0,005	0,005	0998 Iturburua	Herri-hornidurarako	Jesés Barinaga Rementeria	Munitibar-Arbatzegi Gerrikaitz
87	A-B-2011-2863	0,001	0,001	0977 Iturburua	Nekazaritza eta abeltzaintzarako (ureztatze-erabilera kanpo), herri-hornidurarako	Victorina Bilbao Irazabal eta beste bat	Munitibar-Arbatzegi Gerrikaitz
88	A-B-2011-2419	0,127	0,127	1045 Odiaga iturburua	Herri-hornidurarako	Narea ur-erabiltzaileen elkarte	Nabarniz